



國立中山大學附屬國光高級中學

112學年度第2學期 高二升高三課程、升學進路說明會

對象：高二全體同學

時間：113年4月22~26日





國立中山大學附屬國光高級中學

112學年度第2學期 高二升高三課程、升學進路說明會

對象：學生家長

時間：113年4月24日星期三



升學管道、考試訊息



大學招生委員會聯合會

Joint Board of College Recruitment Commission

本會簡介

最新消息

入學管道

新聞專區

常見問題

相關網站

下載專區

聯絡我們

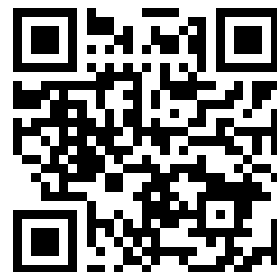
111學年度起大學申請入學學習準備建議方向 暨114學年度**繁星推薦、申請入學、分發入學**招生管道數學考科 參採查詢系統

首頁 / 入學管道 / 111學年度起大學申請入學學習準備建議方向暨114學年度繁星推薦、申請入學、分發入學招生管道數學考科參採查詢系統

申請入學學習準備建議方向查詢

繁星推薦、申請入學、分發入學參採數學考科查詢

<https://www.jbcrc.edu.tw/learn1.html>



高中升大學進路：大學18學群+1(跨領域)



大學選才與高中育才輔助系統

自主驅動、適性揚才
找到適合你的學群學類與學系

本網站持續建置中，相關內容僅供參考，歡迎各界提供寶貴意見供未來持續優化系統。

Search

資訊學群	工程學群	數理化學群	醫藥衛生學群	生命科學學群
生物資源學群	地球與環境學群	建築與社會學群	藝術學群	管理學群
大眾傳播學群	外語學群	文史哲學群	教育學群	
法政學群	財經學群	體育學群	社會與心理學群	跨領域

跨領域的設計：

1. 突破以往單一學科領域的限制，學習到跨領域的知識內涵。
2. 課程結構強調跨領域的自主規劃與學習，進階以跨領域實作為創新與批判，最後專精於特定領域的選擇。



國立中山大學附屬國光高級中學
Guoguang Laboratory School, NSYSU

關於附中

招生專區

計畫

行政單位

教師園地

學生園地

資訊服務

行事曆

校務章則

— 彈性學習平台

— 教育雲---相關資源(可用教育部openid登入)

— 教育部 G-suite

— 自主學習網路資源

— 學生會

— 學習歷程檔案說明專區

— 學生成績查詢、學習歷程檔案

— 數位學生證

— 升學資訊

— 109學年度高一區自主學習線上聯合成果展

學校資源：升學參考路徑



青年教育與
就業儲蓄帳戶



本校生涯輔導
資源整合網



學生生涯輔導網



青少年憂鬱
情緒自我檢視



中山大學附中 生涯輔導資源整合網



大學學甚麼？

[18學群認識](#)

[不分系學程](#)



升學進路

[特殊選才](#)

[繁星申請](#)

[申請入學](#)

[分發入學](#)

[暨大、暨臺](#)

[臺校聯合招生](#)



測驗應用與解釋

[國中測驗](#)

[高中測驗](#)



生涯友善連結

[大學問](#)

[IOH 開放個人經驗平台](#)

[Colle Go!](#)

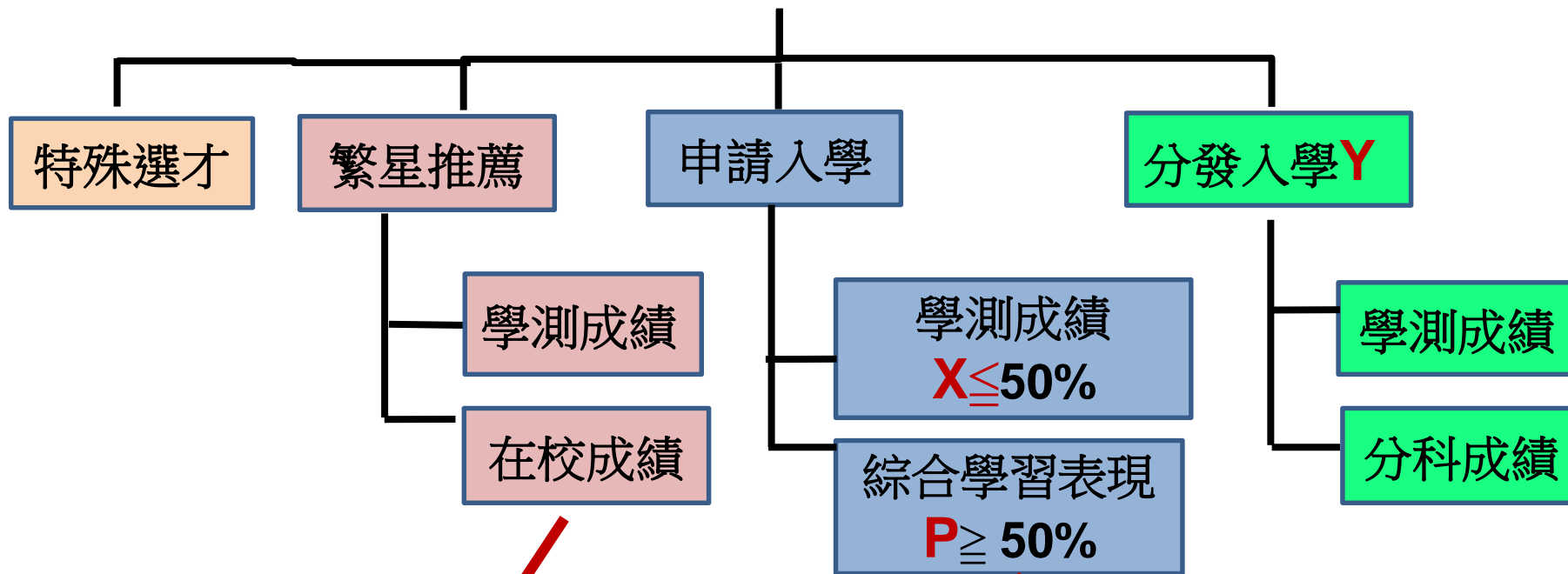
[各校系學習歷程核心資料](#)

[生涯好文閱讀](#)

高中生的升學管道

大學性質	升學管道	校內排名	升學考試	學習歷程	競賽獲獎	特殊專才
普大	特殊選才					★
	申請入學		學測	★		
	繁星推薦	★	學測			
	考試分發		學測 + 分科測驗			
	單獨招生	全校性、宗教、藝術、體育類(各校自行規劃期程)				
科大	申請入學		學測	★		
	特殊選才					★
普大 科大	運動甄審				★	
	運動甄試		學科+術科考試		★	
軍校	軍校正期班		學測			
警校	警察大學		學測			
	警專		學測			

普通高中升學主要管道(3+1)



1. 「學業成績總平均」之計算含至三上。
2. 必修單科之「國文」和「英文」「生活科技」、「資訊科技」學業成績範圍採計至高三上學期。(其他必修科目皆以高一和高二共四學期為範圍)

P

P1 學習歷程
(基本資料、修課、多元表現...)
P2 校系自辦甄試項目
(面試、筆試、實作、其他等)

- 1) 一般校系： $P1 \geq P2$ 或 $P2 - P1 \leq 10\%$ ，(校系滿足其中一項即可)
- 2) 醫學系及牙醫學系： $P1 \geq 10\%$
- 3) 體育系及美術系、音樂系： $P1 \geq 10\%$

一般大學	特殊選才	特殊專長、特殊經驗、弱勢學生	
	繁星推薦	高中在校成績優異 (校排50%內，校內校外2階段競爭)	採用學測成績 (X)、英聽
	申請入學 (15級分制)	<ul style="list-style-type: none"> ◆學習歷程(P)明確 ◆採用學科能力測驗成績(X)、 部分科系採英聽、APCS、術科 	考科： 部定必修-國(含寫作)、英、 數、社、自(含探究與實作)
	分發入學 (60級分制)	<ul style="list-style-type: none"> ◆擅長指定考科、欠缺特殊學習歷程 ◆採用分科測驗成績(Y) 	考科： 數甲、數乙、物、化、生物、 歷、地、公

- 1. APCS**：大學程式設計先修檢測，讓具備程式設計能力之高中職學生，能夠檢驗學習成果，並供作大學選才的參考
- 2. 高中英語聽力測驗**：高三上學期進行2次

主要升學管道參採不同考試及綜合學習表現(學習歷程)

考試名稱	主要管道參採項目		
	繁星推薦	申請入學	分發入學
學科能力測驗 (X)	參採	參採	參採
分科測驗 (Y)	-----	-----	參採
綜合學習表現 (P)	參採 (在校成績)	參採	-----
測驗使用科目數	$0 \leq X \leq 4$	$0 \leq X \leq 4$	$3 \leq X + Y + \text{術科} \leq 5$ 且 $X \leq 4 \cdot Y \geq 1$

112學年度學科能力測驗
各科成績標準一覽表

項目 \ 標準	頂標	前標	均標	後標	底標
國文	13	12	11	9	8
英文	13	11	8	5	4
數學A	11	9	7	5	4
數學B	12	10	7	4	3
社會	12	11	9	8	6
自然	13	11	9	6	5

113學年度學科能力測驗
各科成績標準一覽表

項目 \ 標準	頂標	前標	均標	後標	底標
國文	13	12	11	9	8
英文	13	11	8	5	3
數學A	12	10	7	5	3
數學B	12	9	6	4	3
社會	13	12	10	8	6
自然	13	12	9	6	5

高三上的衝刺
提升學測考科成績



國文、英文
一次機會

級分制

學測 15級分	前1%學生平均原始分數除以15
分發入學 60級分	前1%學生的平均原始分數除以60，以此算出級距

15 級分制	60 級分制
15	57、58、59、60
14	53、54、55、56
13	49、50、51、52
12	45、46、47、48
11	41、42、43、44
10	37、38、39、40
9	33、34、35、36
8	29、30、31、32
7	25、26、27、28
6	21、22、23、24
5	17、18、19、20
4	13、14、15、16
3	9、10、11、12
2	5、6、7、8
1	1、2、3、4

---申請入學簡章範例

學測、英聽篩選方式			甄選總成績採計方式及佔總成績比例				甄選總成績同分參酌之順序
第一階段			第二階段				
科目	檢定	篩選倍率	學測成績採計方式	佔甄選總成績比例	指定項目	檢定	佔甄選總成績比例
國文	--	--	*1.00	40%	審查資料	--	30%
英文	均標	8	*1.00		面試	--	30%
數學A	後標	--	--				
數學B	均標	--	--				
社會	均標	3	*1.00				
國英社	--	10	--				

通過第一階段條件

1. 「**國英社**」級分總和篩出招生人數的**10**倍，再
 2. 從中以**英文**成績篩出招生人數**8**倍的考生
 3. 再以**社會**成績篩出招生人數**3**倍的考生
- 進第二階段**

卷卡合一

A3正反面答題卷~ 同時作答選擇題與非選擇題

大學入學考試中心
OO 考科
答題卷

28900111

第壹部分-選擇題 (占 74 分)

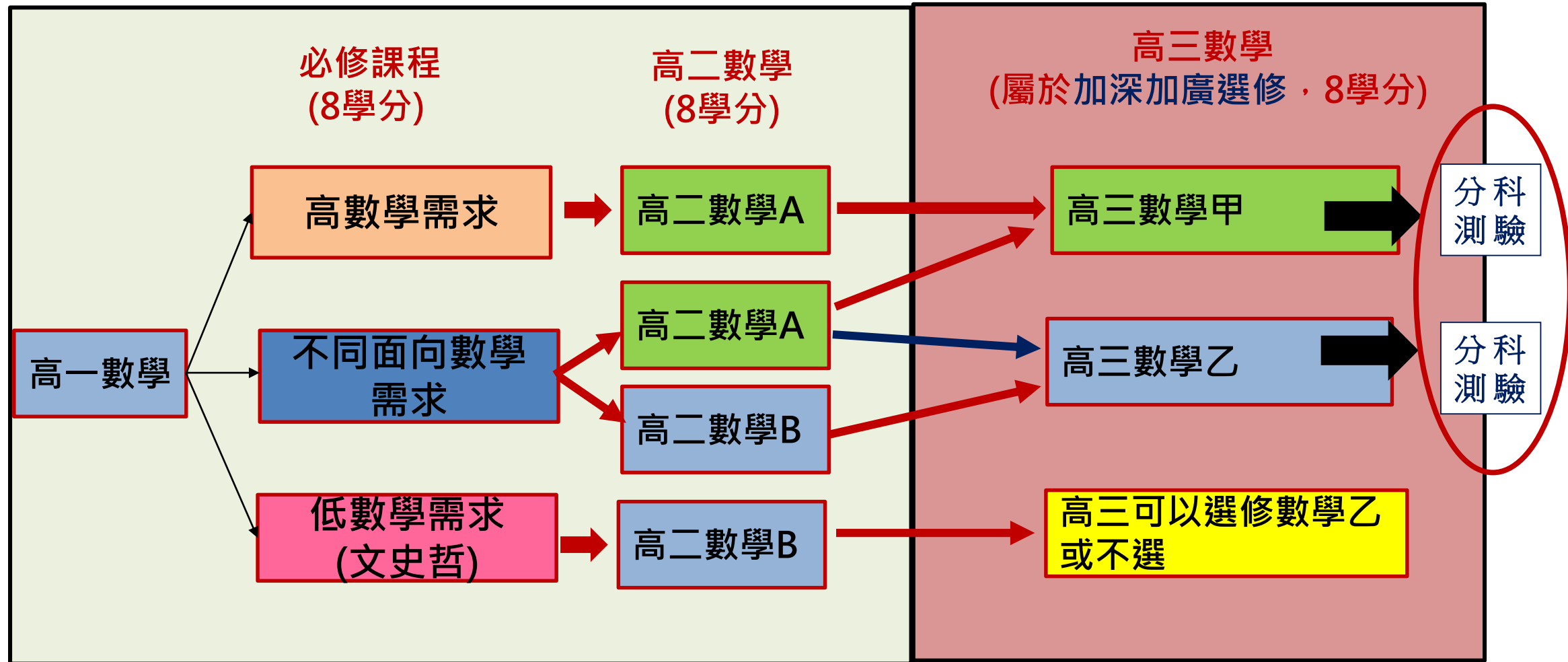
第貳部分-混合題或非選擇題 (占 70 分)

1	A	B	C	D	E
2	A	B	C	D	E
3	A	B	C	D	E
4	A	B	C	D	E
5	A	B	C	D	E
6	A	B	C	D	E
7	A	B	C	D	E
8	A	B	C	D	E
9	A	B	C	D	E
10	A	B	C	D	E
11	A	B	C	D	E
12	A	B	C	D	E
13	A	B	C	D	E
14	A	B	C	D	E
15	A	B	C	D	E
16	A	B	C	D	E
17	A	B	C	D	E
18	A	B	C	D	E
19	A	B	C	D	E
20	A	B	C	D	E
21	A	B	C	D	E
22	A	B	C	D	E
23	A	B	C	D	E
24	A	B	C	D	E
25	A	B	C	D	E
26	A	B	C	D	E
27	A	B	C	D	E
28	A	B	C	D	E
29	A	B	C	D	E
30	A	B	C	D	E
31	A	B	C	D	E
32	A	B	C	D	E
33	A	B	C	D	E
34	A	B	C	D	E
35	A	B	C	D	E
36	A	B	C	D	E
37	A	B	C	D	E

38	A	B	C	D	E
39	A	B	C	D	E
40	A	B	C	D	E
41	A	B	C	D	E
42	A	B	C	D	E
43	A	B	C	D	E
44	A	B	C	D	E
45	圖表題				

資料來源：大考中心

高中數學三軌學習路徑



數 A 內容比較深，適合理工醫農或部分商管科系採計。
數 B 比較淺，較適合文、法、藝術傾向的學生選修。



大學招生委員會聯合會

Joint Board of College Recruitment Commission

本會簡介

最新消息

入學管道

新聞專區

常見問題

相關網站

下載專區

聯絡我們

111學年度起大學申請入學學習準備建議方向 暨114學年度繁星推薦、申請入學、分發入學招生管道數學考科 參採查詢系統

首頁 / 入學管道 / 111學年度起大學申請入學學習準備建議方向暨114學年度繁星推薦、申請入學、分發入學招生管道數學考科參採查詢系統

申請入學學習準備建議方向查詢

繁星推薦、申請入學、分發入學參採數學考科查詢

<https://www.jbcrc.edu.tw/learn1.html>

大學繁星推薦、申請入學、分發入學參採數學考科查詢系統

113學年度繁星推薦、申請入學及分發入學管道之簡章校系分別查詢系統業已開放，如需查詢各校系之參採考科請逕至 甄選會 及 考分會 網站的「校系分別」查詢。

◎ 各招生管道參採數學考科查詢

選擇查詢學年度 (單選)

114 學年度

設定其他查詢條件

選擇學校類別 (單選)

所有學校

國立大學

私立大學

選擇招生管道 (單選)

所有管道

繁星推薦

申請入學

分發入學

選擇學校所在地區 (可複選)

所有地區

台北基隆地區

桃竹苗地區

中彰投地區

雲嘉南地區

高屏地區

東部地區

離島地區(金門)

學群學類查詢 (非必填)

學群:

--不設條件--

選擇參採方式 (單選)

僅顯示符合條件系組 與符合條件系組相同學系之其他組別一併顯示

不限參採方式

不參採數學

僅參採學測數學 A

僅參採學測數學 B

僅參採分科測驗數學甲

僅參採分科測驗數學乙

參採學測數學 A 及分科測驗數學甲

參採學測數學 A 及分科測驗數學乙

參採學測數學 B 及分科測驗數學乙

參採學測數學 A 或學測數學 B 均可，考生具備其中一科即可

檢定學測數學 A 或數學 B (考生具備其中一科即可)，並採計分科測驗數學乙

數學參採



「繁星推薦、申請入學、分發入學」規劃選擇參採方式

數 學 參 採
不參採數學
僅參採學測數學 A
僅參採學測數學 B
僅參採分科測驗數學甲
參採學測數學A及分科測驗數學甲
參採學測數學A或學測數學B均可，考生具備其中一科即可
僅參採分科測驗數學乙
參採學測數學A及分科測驗數學乙
參採學測數學B及分科測驗數學乙
參採學測數學A或數學B（考生具備其中一科即可），並採計分科測驗數學乙

臺灣大學 外文系

繁星推薦

大學招生委員會聯合會

Joint Board of College Recruitment Commission

大學繁星推薦、申請入學、分發入學參採數學考科查詢系統

113學年度繁星推薦、申請入學及分發入學管道之簡章校系分別查詢系統業已開放，如需查詢各校系之參採考科請逕至 甄選會 及 考分會 網站的「校系分別」查詢。

您選擇的項目--

114 學年度

國立臺灣大學 外國語文學系

參採方式：不限參採方式 (僅顯示符合條件系組)

繁星推薦--

外國語文學系 參採學測數學A或學測數學B均可，考生具備其中一科即可

數A或數B
擇一

成功大學 外文系

繁星推薦

大學招生委員會聯合會

Joint Board of College Recruitment Commission

大學繁星推薦、申請入學、分發入學參採數學考科查詢系統

113學年度繁星推薦、申請入學及分發入學管道之簡章校系分別查詢系統業已開放，如需查詢各校系之參採考科請逕至 甄選會 及 考分會 網站的「校系分別」查詢。

您選擇的項目--

114 學年度

國立成功大學 外國語文學系

參採方式：不限參採方式 (僅顯示符合條件系組)

繁星推薦--

外國語文學系 僅參採學測數學 B

僅參採
數B

中山大學 外文系

繁星推薦

大學招生委員會聯合會

Joint Board of College Recruitment Commission

大學繁星推薦、申請入學、分發入學參採數學考科查詢系統

113學年度繁星推薦、申請入學及分發入學管道之簡章校系分別查詢系統業已開放，如需查詢各校系之參採考科請逕至 甄選會 及 考分會 網站的「校系分別」查詢。

您選擇的項目--

114 學年度

國立中山大學 外國語文學系

參採方式：不限參採方式 (僅顯示符合條件系組)

繁星推薦--

外國語文學系 不參採數學

不參採
數學

東吳大學 英文學系

繁星推薦

大學招生委員會聯合會

Joint Board of College Recruitment Commission

大學繁星推薦、申請入學、分發入學參採數學考科查詢系統

113學年度繁星推薦、申請入學及分發入學管道之簡章校系分別查詢系統業已開放，如需查詢各校系之參採考科請逕至 甄選會 及 考分會 網站的「校系分別」查詢。

您選擇的項目--

114 學年度

東吳大學 英文學系

參採方式：不限參採方式 (僅顯示符合條件系組)

繁星推薦--

英文學系 不參採數學

不參採
數學

成功大學 機械工程系

繁星推薦

大學招生委員會聯合會

Joint Board of College Recruitment Commission

大學繁星推薦、申請入學、分發入學參採數學考科查詢系統

113學年度繁星推薦、申請入學及分發入學管道之簡章校系分別查詢系統業已開放，如需查詢各校系之參採考科請逕至 甄選會 及 考分會 網站的「校系分別」查詢。

您選擇的項目--

114 學年度

國立成功大學 機械工程學系

參採方式：不限參採方式 (僅顯示符合條件系組)

繁星推薦--

機械工程學系：僅參採學測數學 A

僅參採
數學A

東吳大學 財務工程與 精算數學系

繁星推薦

大學招生委員會聯合會

Joint Board of College Recruitment Commission

大學繁星推薦、申請入學、分發入學參採數學考科查詢系統

113學年度繁星推薦、申請入學及分發入學管道之簡章校系分別查詢系統業已開放，如需查詢各校系之參採考科請逕至 甄選會 及 考分會 網站的「校系分別」查詢。

您選擇的項目--

114 學年度

東吳大學 財務工程與精算數學系

參採方式：不限參採方式 (僅顯示符合條件系組)

繁星推薦--

財務工程與精算數學系 參採學測數學A或學測數學B均可，考生具備其中一科即可

數A或數B
擇一

範例：113學測**數學**

兩考科分節施測，考生可**自由選考**

學科能力測驗各科考試時間，國文考科的國綜、國寫各90分鐘；英文、數學A、數學B考科各100分鐘；社會、自然考科各110分鐘。考試時間及考試日程如下表：

日期 時間	1月20日 (星期六)	1月21日 (星期日)	1月22日 (星期一)	備註		
上午	09:15	預備鈴響 (持應試有效證件正本入場)			09:40 截止入場 10:20 始可離場	
	09:20 11:00	數學 A	09:20 11:00	英文		09:20 11:00
下午	12:45	預備鈴響 (持應試有效證件正本入場)			01:10 截止入場 01:50 始可離場	
	12:50 02:40	自然	12:50 02:20	國文(一) 國綜		12:50 02:40
	03:15	預備鈴響 (持應試有效證件正本入場)			03:40 截止入場 04:20 始可離場	
	--	--	03:20 04:50	國文(二) 國寫		--

學習歷程檔案



我們可以將學習歷程檔案想像成是

「備審資料的資料庫工具」

讓資料**數位化、系統化**，加上**認證機制**，
記錄學生學習過程的點點滴滴～

資訊來源：108課綱資訊網

網頁導覽

學習歷程檔案介紹

檔案製作說明

補件功能說明

學校作業期程

學習歷程檔案認識與教學
影片

系統操作說明

大學選才相關資訊

國立中山大學附屬國光高級中學

學習歷程檔案介紹

一、什麼是學生學習歷程檔案？

二、學生學習歷程檔案蒐集的資料

三、學生學習歷程檔案說明

四、學生學習歷程檔案作業規定要點

五、相關資訊網站

一、什麼是學生學習歷程檔案？

學生學習歷程檔案將完整記錄學生在高級中等教育階段時的學習表現。除了考試成果之外，透過學生學習歷程檔案，能更真實呈現學生的學習軌跡、個人特質、能力發展等，補強考試之外無法呈現的學習成果。藉由定期且長時間的紀錄，更能大大減輕學生在高三時整理備審資料的負擔。

一、檔案上傳、勾選作業期程

網頁導覽

學習歷程檔案介紹

檔案製作說明

補件功能說明

學校作業期程

學習歷程檔案認識與教學影片

系統操作說明

大學選才相關資訊

112學年度第2學期作業期程：高一、二

項目	期程	時間
上傳 課程學習成果 (至多 10 件)	學期	113年6月1日~113年7月22日
上傳 多元表現 (至多 15 件)	學年	全年度開放上傳
送出 課程學習成果 認證	學期	113年6月1日~113年7月22日
教師 認證	學期	113年6月1日~113年7月25日
勾選 課程學習成果 (至多 6 件) 多元表現 (至多 10 件) 由學校人員提交	學年	113年7月31日~113年8月3日

學習歷程檔案蒐集的資料項目

指具學分數
的科目

基本資料



學生學籍資料
(含幹部紀錄)



學校負責登錄

修課紀錄



修習科目學分數和學業
成績、課程諮詢紀錄



學校負責登錄

課程學習成果



修習科目(具學分數)
作業作品或書面報告



學生自己上傳

多元表現



彈性學習時間、團體
活動時間及其他表現



學生自己上傳

每學年至多提交6件

每學年至多提交10件

對於學生作品~ 大學端重視



1. 呈現素養能力
2. 交代作品脈絡
3. 優先放上重點摘要
4. 具體說明心得收穫
5. 展現個人獨特性
6. 注意作品真實性



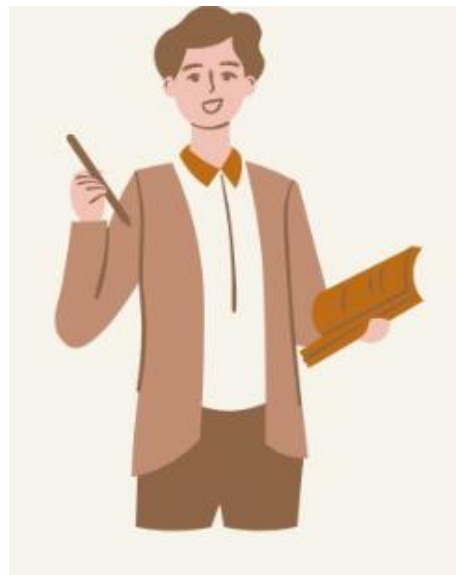
Q：學習成果的內​​容建議要有？

1. 主題
2. 作者（小組要註明分工比例與負責事項）
3. 主題說明（目的、概要與**關鍵字**） 建議都在
4. **心得或省思**（要與100字簡述有所連結） 第一頁
5. 步驟（若為動態成果，建議含步驟分析說明）
6. 結果（含討論） 選取精華、關鍵部分，並加上文字說明
7. **對未來學習的影響** 說明學習情境與
8. **歷程佐證** 建議以縮小的圖片完整呈現 展現個人學習特色
作為證明

學習歷程檔案

	項目	子項目	大學校系參採原則
學校上傳	基本資料		
	修課紀錄	<ol style="list-style-type: none"> 部定必修與加深加廣選修 校訂必修及多元選修 學業總成績 	一系至多參採 5 領域
學生自主上傳	課程學習成果 1. 具學分之課程 2. 學生每學年最多勾選6件	<ol style="list-style-type: none"> 書面報告 實作作品 自然科學領域探究與實作成果 社會領域探究活動成果 	一系至多參採 3件作品
	多元表現 學生每學年最多勾選10件	<ol style="list-style-type: none"> 多元表現綜整心得(高三下) 高中自主學習計畫與執行成果 社團活動經驗 擔任幹部經驗 社會服務經驗 競賽表現 非修課紀錄之成果作品 檢定證照 特殊優良表現證明 校系自填項目 其他有利審查項目 	項1、2、11必選 一系至多參採 10件成果
	學習歷程自述 (高三下學期上傳)	<ol style="list-style-type: none"> 高中學習歷程反思 就讀動機 未來學習計畫與生涯規劃 其他(校系自填) 	大學校系依其特色自訂
	其他與學習歷程有關之資料		屬學系特殊指定之審查項目 或其他有利審查之項目

三重二不原則 書審資料至多3件課程學習成果、10件多元表現



三重	二不
1.重視學生 基本素養 所展現的 核心能力	1.不是所有學系所列的所有項次都要具備，大學重視 多面向 的參採
2.重視學生 <u>在校內的學習活動</u>	2.不是以量取勝，大學重視學生 學習過程 的反思
3.重視資料 真實性 及學生 <u>自主準備</u>	

課程學習成果需經教師認證

高三上目標～ 為學測取得高分



彈性學習(5)
(高三)

自主學習(3)

班會(1)

社團活動(1)

如何
運用
呢？



類別	內容		高三上學期			高三下學期			備註
			班數	節數	週數	班數	節數	週數	
自主學習	自主學習		9	3	18	9	2	18	
全學期授課	充實/增廣	前進未來				9	1	18	
全學期授課	充實/增廣	地理應用	1	1	18				文史財管、雙語班群。 學生自由選修，未選修者擬定自主學習計畫(經審查後據以進行)
	充實/增廣	歷史應用	1	1	18				
	充實/增廣	公民應用	1	1	18				
	充實/增廣	物理應用	1	1	18				理工、醫藥班群選修。 學生自由選修，未選修者擬定自主學習計畫(經審查後據以進行)
	充實/增廣	化學應用	1	1	18				
	充實/增廣	生物地科應用	1	1	18				
	充實/增廣	數學統合	1	1	18				數理實驗班選修。 學生自由選修，未選修者擬定自主學習計畫(經審查後據以進行)
	充實/增廣	物化應用	1	1	18				
	充實/增廣	生物地科應用	1	1	18				

高三(上)課程介紹



普通型高級中等學校108新課綱課程架構

非正式課程，綜合性學習、其他學習體驗

部定必修

培養核心素養、鞏固基本學力、落實全人教育

校訂必修

學校發展校本特色課程

選修

多元選修

加深加廣

銜接不同進路的大學教育的專業準備

團體活動時間

班級活動

社團活動

學生服務學習活動及週會或講座

彈性學習時間(0)

自主學習

充實(增強)/補強性教學

學校特色活動

畢業學分



- ① 應修習總學分**182**學分。
- ② 畢業最低學分數為**150** 學分。
- ③ 部定必修及校訂必修至少需**102**學分， 選修課至少需修習**40**學分且成績及格。

課程參考路徑



國立中山大學附屬國光高級中學
Guoguang Laboratory School, NSYSU

回首頁 會員註冊

關鍵字

關於附中 ▾ 招生專區 ▾ 計畫 ▾ 行政單位 ▾ 教師園地 學生園地 資訊服務 行事曆 校務章則 ▾

13	全國家長教育志工聯盟辦理「108課綱大學選才考招變革與學習歷程檔案說明會-高雄場」	2022-08-08	教務處	18
14	財團法人桃園市利晉工程社會福利慈善事業基金會「清寒獎助學金」	2022-08-08	教務處	2
15	全民國防教育「網際網路有獎徵答活動」	2022-08-08	學務處	17
16	交通部以「路口安全」作為年度政策推動重點	2022-08-08	學務處	0
17	【公告】111年暑期輔導教學計畫表	2022-08-01	教務處	572
18	【公告】國一新生111年暑期輔導暨111-1學期第8節調查表單填寫	2022-07-27	教務處	967
19	國立澎湖科技大學111學年度進修推廣部夜四技單獨招生	2022-08-05	教務處	20
20	社團法人高雄市興隆慈善會助學獎學金	2022-08-05	教務處	21

高中選課 ▾

學生自主學習網路資源

校務宣導

校務、行政會議紀錄

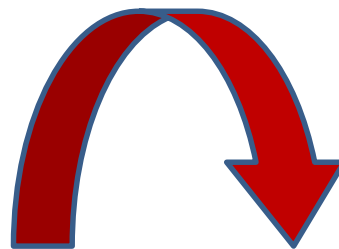
本校課程計畫

校務發展計畫書

校外人士協助教學活動

政府資訊公開專區

步驟一



步驟二



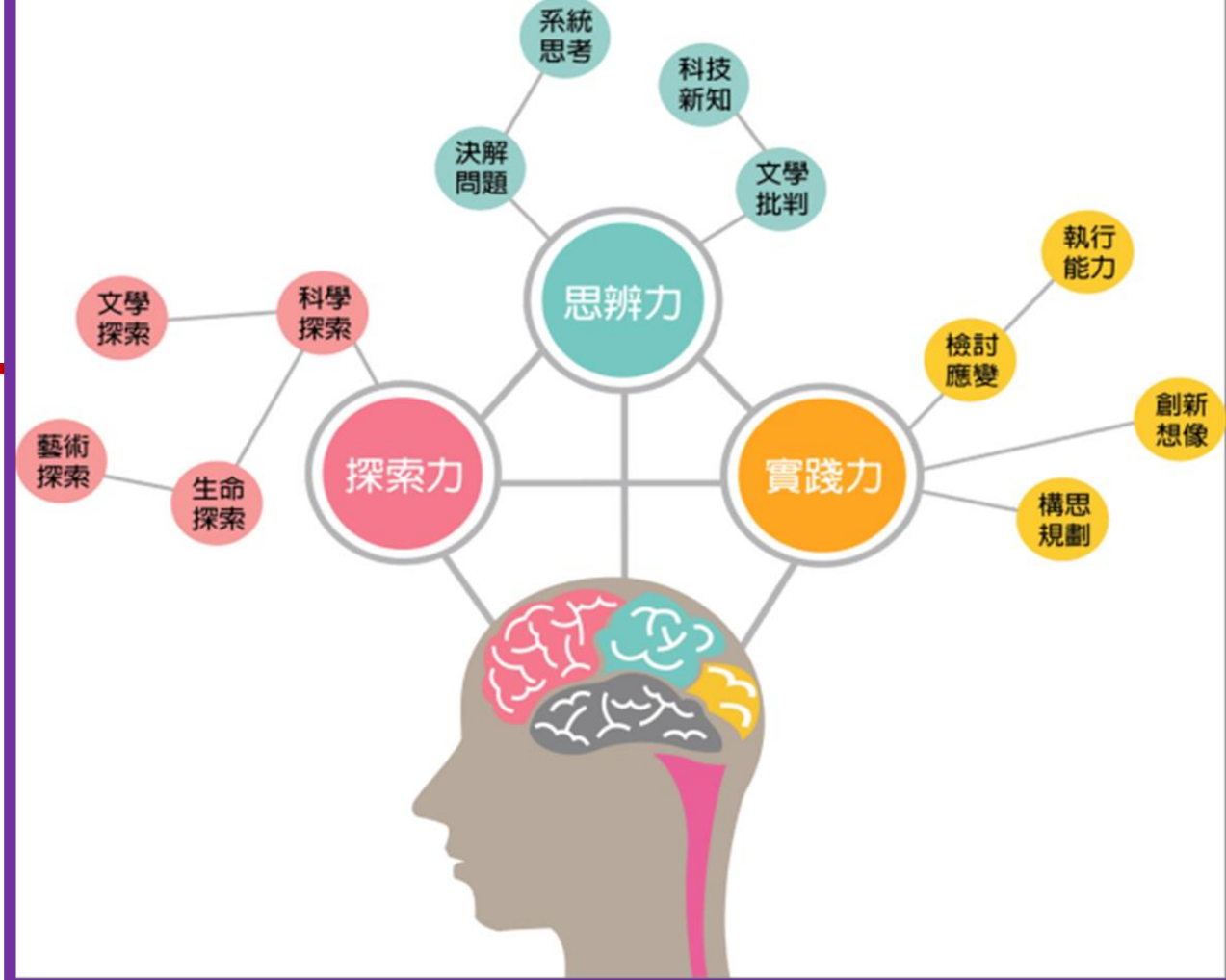
高中部課程計畫

112學年度高中課程計畫書(更新1120510)

111學年度高中課程計畫書(更新1120510)

110學年度高中課程計畫書(更新1110708)

學校願景 WASTN



展現能力特質

國立中山大學附屬國光高級中學111學年度課程地圖

課程地圖

年段	高一	高二	高三
學校願景	溝通合作 自學解決問題 清晰思辨 積極參與的公民責任感 迎接全球化社會 品德倫理美學涵養		
主要核心能力	探索力	思辨力	實踐力
基礎學習	<p>部定必修 (120學分)</p> <p>國文 英文 數學 本土語文/ 臺灣手語</p> <p>歷史 地理 公民 體育</p> <p>生命教育 生涯規劃 音樂 美術</p> <p>物理 化學 生物 地球科學</p>	<p>國文 英文 數學</p> <p>歷史 地理 公民 體育</p> <p>生活科技 資訊科技 音樂 美術</p> <p>物理 生物 (探究與實作) 健康與護理</p>	<p>國語文 英語文</p> <p>藝術生活 家政 體育</p>
	專題研究	NOVELS 讀書繪	
多元選修 (8學分)	<p>APCS基礎 程式設計</p> <p>文學與生活</p> <p>數位元件實作</p> <p>金融小學堂</p> <p>影英新世界 開口溜英文</p> <p>哲學進行式</p> <p>日語</p> <p>動手玩科學</p> <p>出發去旅行</p> <p>健康與休閒</p> <p>數位影像處理 與設計</p> <p>發現，我與城市的 生活關聯性</p>		<p>戲劇表演</p> <p>閱讀理解</p> <p>電子專題研究</p> <p>管理數學</p> <p>從電影談國際局勢</p> <p>病理學概論</p> <p>統整數學</p> <p>Arduino玩創客</p> <p>媒體識讀</p> <p>初等函數微積分</p> <p>電影與醫學</p>

適性發展

加深
加廣
(50學分)



社會領域	自然領域
<ul style="list-style-type: none"> 歷史學探究 地理與人文社會科學探究 公共議題與社會探究 	<ul style="list-style-type: none"> 選修物理 選修化學
健康與體育領域	綜合領域
<ul style="list-style-type: none"> 安全教育與傷害防護 	<ul style="list-style-type: none"> 思考：智慧的啟航

語文領域	
<ul style="list-style-type: none"> 語文表達與傳播應用 專題閱讀與研究 	<ul style="list-style-type: none"> 英語聽講 英文閱讀與寫作 英文作文
語文領域	數學領域
<ul style="list-style-type: none"> 西班牙語 越南語 泰國語 	<ul style="list-style-type: none"> 數學甲 數學乙
社會領域	自然領域
<ul style="list-style-type: none"> 族群、性別與國家的歷史 科技、環境與藝術的歷史 社會環境議題 現代社會與經濟 民主政治與法律 	<ul style="list-style-type: none"> 選修物理 選修化學 選修生物
藝術領域	科技領域
<ul style="list-style-type: none"> 基本設計 多媒體音樂 新媒體藝術 	<ul style="list-style-type: none"> 工程設計專題 遙端程式設計 機器人專題
健康與體育領域	綜合領域
<ul style="list-style-type: none"> 安全教育與傷害防護 	<ul style="list-style-type: none"> 創新生活與家庭 思考：智慧的啟航 未來想像與生涯進路

多元探索

彈性學習時間
(3節)

學生自主學習 | 選手培訓 | 充實(增廣)/補強性課程 | 學校特色活動

團體活動
(2節)

班級活動 | 社團活動 | 學生自治活動 | 學生服務學習活動 | 選會或講座等

學校網頁



學生園地



課程介紹

國立中山大學附屬國光高級中學 課程說明



多元選修課程

- ⇨ 選課說明
- ⇨ 課程介紹



加深加廣課程 ⇨ [課程介紹](#)

特殊需求領域 ⇨ [課程介紹](#)



彈性學習時間說明

- ⇨ [內容規劃說明](#)



微學習課程

- ⇨ [選課說明](#)
- ⇨ [課程介紹](#)

班群 A 文史財管類	部定必修					選修 1.多媒體音樂、安全教育與傷害防護與數乙同時段開課 2.第二外語同時段開課，為一學年課程(4)學分																						學分 合計								
	國語文	英語文	藝術生活	家政	體育	加深加廣																	多元選修								必修	選修				
						語文領域				數學領域	社會領域				藝術領域		綜合領域		科技	健康與體育	第二外語			探索體驗	跨領域	職涯試探	通識	大學預修								
						語文表達與傳播應用	專題閱讀與研究	英語聽講	英文閱讀與寫作		閩南語文口語溝通與表達	數學乙	族群、性別、國家史	科技、環境、藝術史	空間資訊科技	社會環境議題	現代社會與經濟	民主政治與法律			基本設計	多媒體音樂	新媒體藝術					未來想像與生涯進路	創新生活與家庭	科技應用專題			安全教育與傷害防護	西班牙語	越南語	泰語
上	4	2	2	(2)	2	0	0	1	0	0	4	3	0	3	0	3	0	0	0	0	2	(2)	(2)	(2)	2	2	(2)	0	0	0	0	(2)	0	10	20	
下	0	0	(2)	2	2	2	2	1	2	(2)	4	0	3	0	3	0	3	(1)	0	(1)	2	(2)	0	0	(2)	(2)	2	0	0	(2)	(2)	2	0	(2)	4	26

班群 B 理工	部定必修					選修																									學分計						
	國語文	英語文	藝術生活	家政	體育	加深加廣															多元選修										必修	選修					
						語文領域					自然領域					數學	科技領域			健康與體育	藝術	綜合	實作		跨領域		大學預修		通識	職涯試探							
						語文表達與傳播應用	專題閱讀與研究	英語聽講	英文閱讀與寫作	英文作文	閩南語文口語溝通與表達	選修物理：波動、光及聲音	選修物理：電磁現象一	選修物理：電磁現象二與量子現象	選修化學：化學反應與平衡一	選修化學：化學反應與平衡二	選修化學：有機化學與應用科技	數甲	進階程式設計	工程設計專題	科技應用專題	機器人專題	安全教育與傷害防護	多媒體音樂	思考：智慧的啟航	戲劇表演	電子專題研究	Arduino 玩創客、 媒體識讀	閱讀理解	初等函數微積分、管理數學、病理學概論			統整數學	從電影談國際局勢	電影與醫學		
三年級上	4	2	2	(2)	2	0	0	1	0	2	0	1	2	0	2	0	1	4	0	2	0	2	0	0	0	1	2	0	0	0	(2)	0	(2)	0	0	10	20
三年級下	0	0	(2)	2	2	2	2	1	2	0	(2)	1	0	2	0	2	1	4	2	0	2	0	(2)	2	1	0	(2)	(2)	(2)	0	0	(2)	0	2	(2)	4	26

班群 C 醫藥

部定必修		選修 上下學期一律選擇「選修物理~波動、光及聲音」 上學期「基本設計」、「未來想像與生涯進路」同時段開課																												學分合計						
		加深加廣																		多元選修										必修		選修				
國語文	英語文	藝術生活	家政	體育	語文領域						自然領域												數學	藝術領域	科技領域	健體	綜合	實作		跨領域		大學預修	通識	生涯試探	電影與醫學	
					語文表達與傳播應用	專題閱讀與研究	英語聽講	英文閱讀與寫作	英文作文	閩南語文口語溝通與表達	選修物理：波動、光及聲音	選修物理：電磁現象一	選修物理：電磁現象二與量子現象	選修化學：化學反應與平衡一	選修化學：化學反應與平衡二	選修化學：有機化學與應用科技	選修生物：細胞與遺傳	選修生物：生態、演化及生物多樣	選修生物：動物體的構造與功能	選修生物：生命的起源與植物體的構造與功能	數甲	基本設計						科技應用專題	安全教育與傷害防護	未來想像與生涯進路	戲劇表演					電子專題研究
4	2	2	(2)	2	0	0	1	0	2	0	1	2	0	2	0	1	2	0	2	0	4	(1)	0	0	1	2	0	0	(2)	0	(2)	0	0	0	10	20
0	0	(2)	2	2	2	2	1	2	0	(2)	1	0	2	0	2	1	0	2	0	2	4	0	2	(2)	1	0	(2)	(2)	0	(2)	0	(2)	2	(2)	4	26

三年級下

數理實驗班 A	部定必修					選修 <u>偏理工性向選</u> ：Python程式設計+基礎線性代數、數學專題初等函數微積分+微電影科技研究 <u>偏醫農性向選</u> ：動物學+細胞與遺傳、生命起源與植物學+生態演化及生物多樣性																						學分合計						
	國語文	英語文	藝術生活	家政	體育	加深加廣												其他										必修	選修					
						語文領域						自然領域						數學	科技領域		藝術	綜合	特殊需求領域											
						語文表達與傳播應用	專題閱讀與研究	英語聽講	英文閱讀與寫作	英文作文	閩南語文口語溝通與表達	選修物理：波動、光及聲音	選修物理：電磁現象一	選修物理：電磁現象二與量子現象	選修化學：化學反應與平衡一	選修化學：化學反應與平衡二	選修化學：有機化學與應用科技	數甲	進階程式設計	工程設計專題	多媒體音樂	思考：智慧的啟航	Python程式設計研究	動物學	數學專題初等函數微積分	生命起源與植物學	基礎線性代數			細胞與遺傳	生態演化及生物多樣性	微電影科技研究		
三年級上	4	2	2	(2)	2	0	0	1	0	2	0	1	2	0	2	0	1	4	0	2	0	1	2	(2)	0	0	2	(2)	0	0	10	20		
三年級下	0	0	(2)	2	2	2	2	1	2	0	(2)	1	0	2	0	2	1	4	2	0	2	1	0	0	2	(2)	0	0	(2)	2	4	26		

上學期數乙與多媒體音樂、安全教育與傷害防護同時段開課

學分合計

選修

部定必修

雙語實驗班

B

三年級

部定必修						選修																								學分合計						
國語文	英語文	藝術生活	家政	體育	加深加廣															多元選修						其他		必修	選修							
					語文領域					社會領域					數學領域	綜合領域	健康與體育	藝術領域		第二外語		大學預修	跨領域		通識	探索體驗	特殊需求領域									
					語文表達與傳播應用	專題閱讀與研究	英語聽講	英文閱讀與寫作	閩南語文口語溝通與表達	英文作文	族群、性別、國家史	科技、環境、藝術史	空間資訊科技	社會環境議題	現代社會與經濟	民主政治與法律	數乙	創新生活與家庭	未來想像與生涯進路	安全教育與傷害防護	多媒體音樂	新媒體藝術	西班牙語	越南語	泰語	統整數學	管理數學			閱讀理解	媒體識讀	從電影談國際局勢	戲劇表演	筆躍英天地	TED。KKSH	
4	2	2	(2)	2	0	0	1	0	0	(2)	3	0	3	0	3	0	4	0	0	(2)	(2)	0	(2)	(2)	2	(2)	0	(2)	0	0	0	2	2	0	10	20
0	0	(2)	2	2	2	(2)	1	2	(2)	0	0	3	0	3	0	3	4	(2)	2	0	0	(2)	(2)	2	0	(2)	0	(2)	0	2	0	0	2	4	26	

升學網站介紹



大學資訊



Colle Go

大學選才
高中育才
學系學群探索



大學問

國內外大學介紹
升學資訊連結
考題、活動連結



IOH開放個人經驗平台

各校系學群總覽
港澳僑陸生專區
海外留學
履歷面試經驗



學群科系



大學網路博覽會



校園導覽
各大學校系連結
獎助學金連結

1111大學網



學群連結職業
學群知識PK
學群介紹





大學多元入學升學網

校系簡章、榜單連結
歷年統計資料
書審上傳、網路選填平台

大學入學考試中心

指考、學測、英聽相關資訊
歷年試題、統計分析
心理測驗.....

大學考試分發委員會

考試分發重要公告
歷年統計資料
登記分發相關資訊
網路登記志願平台

普高升學



國軍人才招募

招募中心簡介
軍校招生簡章及時程



臺灣警察專科學校

警專招生資訊
警專歷屆試題
.....



中央警察大學

警大招生資訊
警大課程及相關介紹
.....



教育應該不一樣

軍警校



升學資源搜尋 (1)

[特殊選才專區](#)(參考113學年度)

[大考中心](#)(主管英聽、學測、術科、分科考試)

[大學甄選入學委員會](#)

[四技申請入學](#)

[大學術科考試委員會聯合會](#)(參考113學年度)

[原力網](#)(教育部原住民族及少數族群教育網) (參考113學年度)

[身心障礙學生升學大專校院甄試](#) (參考113學年度)



升學資源搜尋(2)

●其他參考網站：

[大學多元入學升學網](#)

[大學選才及高中育才輔助系統](#)

[大學問](#)

[大學網](#)

[IOH](#)

[114學年度四技二專各入學管道學習準備建議方向查詢系統](#)





高三(上)選課時間

113年6月3日 (星期一)~ 6月5日(星期三)

學生選課輔助管道



導師 (家庭、班級與個人因素)

輔導教師 (生涯規劃與學校適應)

課諮教師 (課程資訊與選課輔導)

謝謝聆聽

