



國立中山大學附屬國光高級中學

114學年度第2學期 高二升高三課程、升學進路說明會

時間：2026.4.22

地點：國光館2樓大會議室

課諮教師群：朱彧瑩、蔡孟莉、呂定璋、廖純姿



普通型高級中等學校108新課綱課程架構

非正式課程，綜合性學習、其他學習體驗

部定必修

培養核心素養、鞏固基本學力、落實全人教育

校訂必修

學校發展校本特色課程

選修

多元選修

加深加廣

銜接不同進路之大學教育的專業準備

團體活動時間

班級活動

社團活動

學生服務學習活動及週會或講座

彈性學習時間(0)

自主學習

充實(增強)/補強性教學

學校特色活動

畢業學分



- ① 應修習總學分**182**學分。
- ② 畢業最低學分數為**150** 學分。
- ③ 部定必修及校訂必修至少需**102**學分， 選修課至少需修習**40**學分且成績及格。

課程查詢參考路徑



國立中山大學附屬國光高級中學
Guoguang Laboratory School, NSYSU

回首頁 會員註冊

關鍵字

關於附中 ▾ 招生專區 ▾ 計畫 ▾ 行政單位 ▾ 教師園地 學生園地 資訊服務 行事曆 校務章則 ▾

13	全國家長教育志工聯盟辦理「108課綱大學選才考招變革與學習歷程檔案說明會-高雄場」	2022-08-08	教務處	18
14	財團法人桃園市利晉工程社會福利慈善事業基金會「清寒獎助學金」	2022-08-08	教務處	2
15	全民國防教育「網際網路有獎徵答活動」	2022-08-08	學務處	17
16	交通部以「路口安全」作為年度政策推動重點	2022-08-08	學務處	0
17	【公告】111年暑期輔導教學計畫表	2022-08-01	教務處	572
18	【公告】國一新生111年暑期輔導暨111-1學期第8節調查表單填寫	2022-07-27	教務處	967
19	國立澎湖科技大學111學年度進修推廣部夜四技單獨招生	2022-08-05	教務處	20
20	社團法人高雄市興隆慈善會助學獎學金	2022-08-05	教務處	

高中選課 ▾

學生自主學習網路資源

校務宣導

校務、行政會議紀錄

本校課程計畫

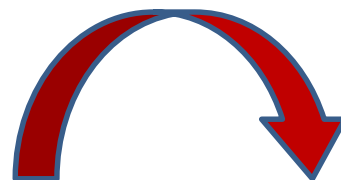
校務發展計畫書

校外人士協助教學活動

政府資訊公開專區

步驟一

參考本校
課程計畫書



步驟二

高中部課程計畫

114學年度高中課程計畫書(更新1140703)

114學年度高中 教學進度表

113學年度高中課程計畫書(更新1140703)

112學年度高中課程計畫書(更新1130709)

國立中山大學附屬國光高級中學113學年度課程地圖

課程地圖

年段	高一	高二	高三
學校願景	溝通合作 自學解決問題 清晰思辨 積極參與的公民責任感 迎接全球化社會 品德倫理美學涵養		
主要核心能力	探索力	思辨力	實踐力
基礎學習	部定必修 (120學分) 國文 英文 數學 本土語文/ 臺灣手語 歷史 地理 公民 體育 生命教育 生涯規劃 音樂 美術 物理 化學 生物 地球科學	國文 英文 數學 歷史 地理 公民 體育 生活科技 資訊科技 音樂 美術 物理 生物 (探究與實作) 健康與護理	國語文 英語文 藝術生活 家政 體育
	校訂必修 (4學分) 專題研究	NOVELS讀書繪	
多元選修 (8學分)	APCS基礎 程式設計	日語	戲劇表演
	文學與生活	動手玩科學	統整數學
	數位元件實作	出發去旅行	閱讀理解
	金融小學堂	健康與休閒	Arduino玩創客
	影英新世界 開口溜英文	數位影像處理 與設計	電子專題研究
	哲學進行式	發現·我與城市的 生活關聯性	媒體識讀
			管理數學
			初等函數微積分
			從電影談國際局勢
			電影與醫學
			病理學概論

適性發展

加深
加廣
(50學分)



哲學進行式

發現·我與城市的生活關聯性

社會領域

- 歷史學探究
- 地理與人文社會科學探究
- 公共議題與社會探究

自然領域

- 選修物理
- 選修化學

綜合領域

- 思考：智慧的啟航

病理學概論

語文領域

- 語文表達與傳播應用
- 專題閱讀與研究
- 本土語文口語溝通與表達(閩南語文)

- 英語聽講
- 英文閱讀與寫作
- 英文作文

語文領域

- 西班牙語
- 越南語
- 泰國語

- 法語
- 德語

數學領域

- 數學甲
- 數學乙

社會領域

- 族群、性別與國家的歷史
- 科技、環境與藝術的歷史
- 社會環境議題
- 現代社會與經濟
- 民主政治與法律
- 空間資訊科技

自然領域

- 選修物理
- 選修化學
- 選修生物

藝術領域

- 多媒體音樂
- 新媒體藝術
- 基本設計

科技領域

- 工程設計專題
- 進階程式設計
- 機器人專題
- 科技應用專題

健康與體育領域

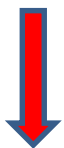
- 安全教育與傷害防護

綜合領域

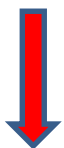
- 創新生活與家庭
- 思考：智慧的啟航
- 未來想像與生涯進路

高
三

學校網頁



學生園地



課程介紹

國立中山大學附屬國光高級中學 課程說明



多元選修課程

- ⇒ 選課說明
- ⇒ 課程介紹



加深加廣課程 ⇒ [課程介紹](#)

特殊需求領域 ⇒ [課程介紹](#)



彈性學習時間說明

- ⇒ [內容規劃說明](#)



微學習課程

- ⇒ [選課說明](#)
- ⇒ [課程介紹](#)

高三(上)課程介紹



班群 A 文史財管類		部定必修					加深加廣選修：上學期 多媒體音樂、安全教育與傷害防護與數乙同時段開課																				學分合計							
		國語文	英語文	藝術生活	家政	體育	加深加廣															多元選修 (針對班群規劃大學預修課程及通識性課程)					必修	選修						
							語文領域					數學領域	社會領域					藝術領域		綜合領域		科技領域		健康與體育		115第一學期開設之課程： 1.統整數學A 統整數學B 2.閱讀理解 3.戲劇表演 (3選1)								
三年級	上	4	2	2	(2)	2	0	0	1	0	2	0	4	3	0	0	3	3	0	0	0	2	0	(2)	0	上學期2學分					10	20		
下	0	0	(2)	2	2	2	2	1	2	0	(2)	4	0	3	3	0	0	3	(1)	0	(1)	2	(2)	0	2	0	(2)						4	26

班群 B 理工類

部定必修						選修																				學分計			
國語文	英語文	藝術生活	家政	體育	加深加廣															多元選修 (針對班群規劃大學預修課程及通識性課程)					必修	選修			
					語文領域					自然領域					數學	科技領域				健康與體育	藝術	綜合							
					語文表達與傳播應用	專題閱讀與研究	英語聽講	英文閱讀與寫作	英文作文	閩南語文口語溝通與表達	選修物理：波動、光及聲音	選修物理：電磁現象一	選修物理：電磁現象二與量子現象	選修化學：化學反應與平衡一	選修化學：化學反應與平衡二	選修化學：有機化學與應用科技	數學甲	進階程式設計	工程設計專題	科技應用專題	機器人專題	安全教育與傷害防護	多媒體音樂	思考：智慧的啟航					
三年級上	4	2	2	(2)	2	0	0	1	0	2	0	1	2	0	2	0	1	4	0	2	0	2	0	0	0	1	115第一學期開設之課程： 1. 統整數學 2. 閱讀理解 3. 戲劇表演 (3選1)	10	20
三年級下	0	0	(2)	2	2	2	1	2	0	(2)	1	0	2	0	2	1	4	2	0	2	0	(2)	2	1	上學期2學分	4		26	

班群 C 醫藥類

部定必修

加深加廣選修：**上學期** 未來想像與生涯進路 與 **基本設計**同時段開課

學分
合計

加深加廣選修

多元選修
(針對班群規劃大學
預修課程及通識性
課程)

必修
選修

語文領域		自然領域										數學	藝術領域	科技領域	健體	綜合				
語文表達與傳播應用	專題閱讀與研究	英語聽講	英文閱讀與寫作	英文作文	閩南語文口語溝通與表達	選修物理：波動、光及聲音	選修物理：電磁現象一	選修物理：電磁現象二與量子現象	選修化學：化學反應與平衡一	選修化學：化學反應與平衡二	選修化學：有機化學與應用科技	選修生物：細胞與遺傳	選修生物：生態、演化及生物多樣	選修生物：動物體的構造與功能	選修生物：生命的起源與植物體的構造與功能	數學甲	基本設計	科技應用專題	安全教育與傷害防護	未來想像與生涯進路

115第一學期
開設之課程：

1. 統整數學
2. 閱讀理解
3. 戲劇表演

(3選1)

三年級	上	4	2	2	(2)	2	0	0	1	0	2	0	1	2	0	2	0	1	2	0	2	0	4	(1)	0	0	1	上學期2學分	10	20
	下	0	0	(2)	2	2	2	1	2	0	(2)	1	0	2	0	2	1	0	2	0	2	4	0	2	(2)	1	4		26	

雙語實驗班	部定必修						加深加廣選修 1.多媒體音樂、安全教育與傷害防護 與 數乙同時段開課 2.第二外語同時段開課(以師資為開課考量)，為一學年課程 (4)學分																	學分合計				
	國語文	英語文	藝術生活	家政	體育	加深加廣選修																	多元選修	其他	必修	選修		
						語文領域					社會領域					數學領域	綜合領域		科技領域	健康與體育	藝術領域		第二外語	(針對班群規劃大學預修課程及通識性課程)			特殊需求領域	
						語文表達與傳播應用	專題閱讀與研究	英語聽講	英文閱讀與寫作	閩南語文口語溝通與表達	族群、性別、國家史	科技、環境、藝術史	空間資訊科技	社會環境議題	現代社會與經濟	民主政治與法律	數學乙	創新生活與家庭	未來想像與生涯進路	科技應用專題	安全教育與傷害防護	多媒體音樂	新媒體藝術	德西班牙語(擇1)——學年課程			115第一學期開設之課程： 1.統整數學A 統整數學B 2.閱讀理解 3.戲劇表演 (3選1)	T E D。 K K S H
三年級上	4	2	2	(2)	2	0	0	1	0	0	3	0	3	0	3	0	4	0	0	2	(2)	(2)	0	2	上學期 2學分	0	10	20
三年級下	0	0	(2)	2	2	2	1	2	(2)	0	3	0	3	0	3	4	(2)	2	0	0	0	(2)	2	2		2	4	26

學分合計

必修
選修

特殊領域需求
數學專題：初等函數微積分

多元選修

115第一學期開設之課程：
1.統整數學
2.閱讀理解
3.戲劇表演
(3選1)

(3選1)

上學期
2學分

0
2

10
4
20
26

加深加廣選修 偏理工性向選：工程設計專題 + 機器人專題
偏醫農性向選：細胞與遺傳 + 動物體的構造與功能

加深加廣

語文領域		自然領域										數學	科技領域				藝術	綜合	健體				
語文表達與傳播應用	專題閱讀與研究	英語聽講	英文閱讀與寫作	英文作文	閩南語文口語溝通與表達	選修物理：波動、光及聲音	選修物理：電磁現象一	選修物理：電磁現象二與量子現象	選修化學：化學反應與平衡一	選修化學：化學反應與平衡二	選修化學：有機化學與應用科技	選修生物：細胞與遺傳	選修生物：生態、演化及生物多樣	選修生物：動物體的構造與功能	選修生物：生命的起源與植物體的構造與功能	數學甲	進階程式設計	工程設計專題	科技應用專題	機器人專題	多媒體音樂	思考：智慧的啟航	安全教育與傷害防護

部定必修

體育

家政

藝術生活

英語文

國語文

數理實驗班

三年級
上下

4
0
2
0
2
(2)
2

0
2
1
0
2
2
0

0
2
0
2
0
2
0

2
0
1
0
2
0
2

0
2
0
2
0
2
0

4
4

0
2
0
2
0
1
0
2

0
2

10
4
20
26

高三上目標~ 為學測取得高分



國文、英文
一次機會

(高三學測準備)

彈性時間(3)

班會(1)

社團活動(1)

如何運用呢？



高三彈性時間3節課之規劃

類別	內容	高三上學期			高三下學期			備註	
		班數	節數	週數	班數	節數	週數		
自主學習	自主學習(全體高三)	6	3	18	6	2	18		
全學期授課	前進未來升學輔導 (全體高三)				6	1	18		
全學期授課 (高三上)	文史財管(A) 雙語班	英文應用	1	1	18			文史財管、雙語班群。 學生自由選修，未選修者擬定自主學習計畫(經審查後據以進行)	
		地理應用	1	1	18				
		歷史應用	1	1	18				
		公民應用	1	1	18				
	理工(B) 醫藥(C) 數理班	物理應用	1	1	18				理工、醫藥班群選修。 數理實驗班選修。 學生自由選修，未選修者擬定自主學習計畫(經審查後據以進行)
		化學應用	1	1	18				
		生物地科應用	1	1	18				

4選3

兩科輪流隔週上課

高三(上)課程~選課時間

115年6月8日 ~ 6月10日



學生選課輔助管道



導師 (家庭、班級與個人因素)

輔導教師 (生涯規劃與學校適應)

課諮教師 (課程諮詢與選課輔導)

升學管道、考試訊息



高中生的升學管道

大學性質	升學管道	校內排名	升學考試	學習歷程	競賽獲獎	特殊專才
普大	特殊選才					★
	申請入學		學測	★		
	繁星推薦	★	學測			
	考試分發		學測 + 分科測驗			
	單獨招生	全校性、宗教、藝術、體育類(各校自行規劃期程)				
科大	申請入學		學測	★		
	特殊選才					★
普大 科大	運動甄審				★	
	運動甄試		學科+術科考試		★	
軍校	軍校正期班		學測			
警校	警察大學		學測			
	警專		學測			



最新訊息

- 新聞稿/聲明
- 會議/活動訊息
- 會議/活動報名
- 出版訊息
- 求才啟事

- 114-02-24 114學年度學科能力測驗2月25日公布考生成績與2月26日起受理成績複查申請(新聞稿)
- 114-02-21 114學年度學科能力測驗成績查詢服務公告
- 114-02-11 114學年度學科能力測驗國寫與英文考科非選擇題閱卷評
- 114-01-16 114學年度學科能力測驗1月17日(五)下午2時至4時, 開
- 114-01-06 114學年度學科能力測驗1月6日(一)開放應考資訊與試

+ 更多



大學招生委員會聯合會

Joint Board of College Recruitment Commission

回首頁 | 考試與招生行事曆 | 常見問題

大學多元入學方案 | 最新消息 | 新聞專區 | 關於本會 | 宣導專區 | 相關網站 | 聯絡我們

- 簡介
- 繁星推薦
- 申請入學
- 分發入學
- 特殊選才

114.03.27 甄選會

114學年度大學申請入學「第一階段篩選」結果查詢公告

啟用 Window 移至 [設定] 以啟用

116學年度四技二專各入學管道學習準備建議方向查詢系統

Home / 116學年度四技二專各入學管道學習準備建議方向查詢系統

TOPICS

114學年度全國技專校院

114學年度技專校院招生資訊
查詢系統

114學年度第一學期技專校院
轉學生招生資訊查詢

116學年度四技二專各入學管道學習準備建議方向查詢系統

為了讓各類型高級中等學校學生瞭解技專校院之學習準備建議，本站提供116學年度四技二專各入學管道招生學校採計學習歷程檔案資料項目之準備重點涵蓋範圍及相關說明（適用對象為113學年度入學高級中等學校，現就讀高一學生），讓學生能提前為生涯規劃做更完整的準備，以利未來升學之銜接。

考生可同時報名大學申請入學及四技申請入學，惟二者皆有獲得錄取資格時，僅能擇一。





- | | | |
|--------------------|------------------------|-----------------------------|
| — 英語自主檢測系統-student | — 彈性學習平台 | — 教育雲---相關資源(可用教育部openid登入) |
| — 教育部 G-suite | — 自主學習網路資源 | — 學生會 |
| — 學習歷程檔案說明專區 | — 學生成績查詢、學習歷程檔案 | — 數位學生證 |
| — 升學資訊 | — 109學年度高一區自主學習線上聯合成果展 | — 天下文化-科普閱讀方案 |



學校資源：升學參考路徑



青年教育與
就業儲蓄帳戶



本校生涯輔導
資源整合網



學生生涯輔導網



青少年憂鬱
情緒自我檢視

中山大學附中 生涯輔導資源整合網



大學學甚麼？
[18學群認識](#)
[不分系學程](#)



升學進路
[特殊選才](#)
[繁星申請](#)
[申請入學](#)
[分發入學](#)
[醫大、醫專](#)
[軍校聯合招生](#)



測驗應用與解釋
[國中測驗](#)
[高中測驗](#)



生涯友善連結
[大學問](#)
[IOH 開放個人經驗平台](#)
[Colle Go!](#)
[各校系學習歷程核心資料](#)
[生涯好文閱讀](#)



高中升大學進路：大學18學群+1(跨領域)



大學選才與高中育才輔助系統

自主驅動、適性揚才
找到適合你的學群學類與學系

本網站持續建置中，相關內容僅供參考，歡迎各界提供寶貴意見供未來持續優化系統。

Search

資訊學群	工程學群	數理化學群	醫藥衛生學群	生命科學學群
生物資源學群	地球與環境學群	建築與社會學群	藝術學群	管理學群
大眾傳播學群	外語學群	文史哲學群	教育學群	
法政學群	財經學群	體育學群	社會與心理學群	不分系 (跨領域)

普通大學

學校 ▲	學系 ▲
國立成功大學	全校不分系學士學位學程
國立政治大學	創新國際學院學士班
國立陽明交通大學	學士班大一大二不分系
國立中山大學	人文暨科技跨領域學士學位學程
國立東華大學	縱谷跨域書院學士學位學程(原大一不分系學士班)
國立清華大學	清華學院學士班
國立臺東大學	全校不分系學士學位學程
國立中正大學	紫荊不分系學士學位學程

科大

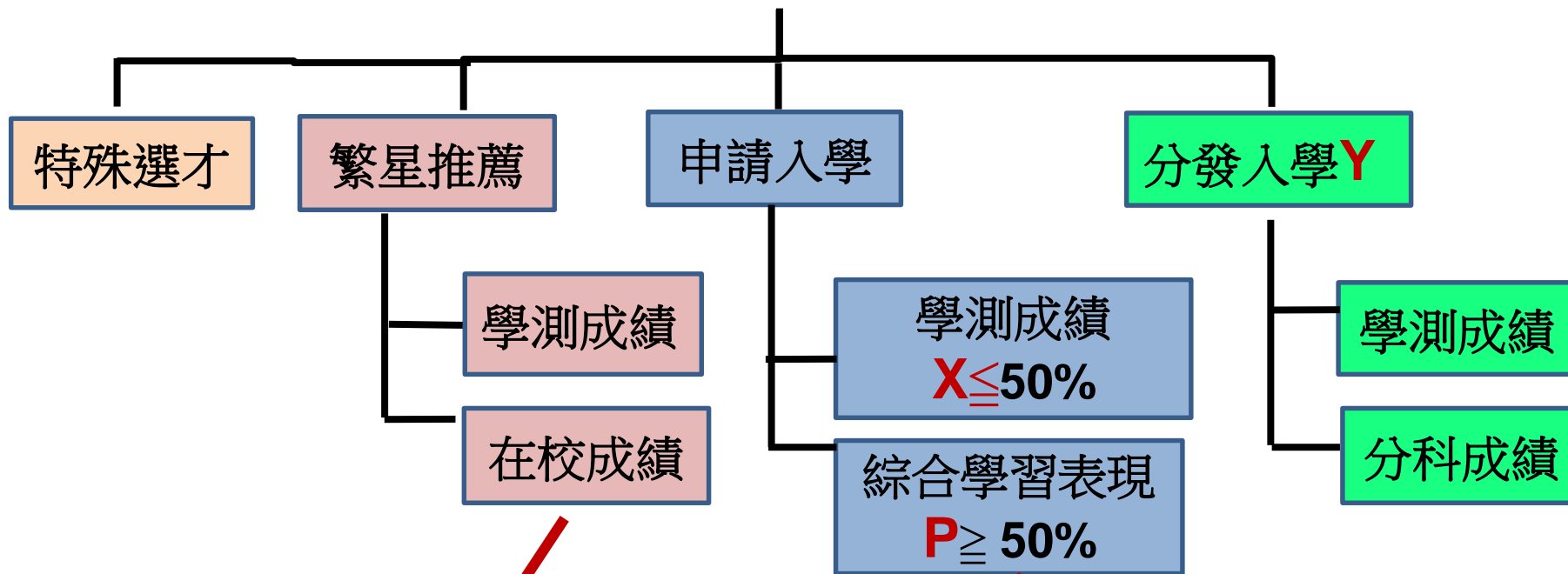
國立臺灣科技大學

不分系學士班

跨領域(不分系)的設計：

- 1.突破以往**單一學科領域**的限制，學習到跨領域的知識內涵。
- 2.課程結構強調**跨領域的自主規劃與學習**，進階以**跨領域實作為創新與批判**，最後專精於**特定領域**的選擇。

普通高中升學主要管道(3+1)



1. 「學業成績總平均」之計算含至三上。
2. 必修單科之「國文」和「英文」「生活科技」、「資訊科技」學業成績範圍採計至高三上學期。(其他必修科目皆以高一和高二共四學期為範圍)

P

P1 學習歷程
(基本資料、修課、多元表現...)

P2 校系自辦甄試項目
(面試、筆試、實作、其他等)

- 1) 一般校系： $P1 \geq P2$ 或 $P2 - P1 \leq 10\%$ ，(校系滿足其中一項即可)
- 2) 醫學系及牙醫學系： $P1 \geq 10\%$
- 3) 體育系及美術系、音樂系： $P1 \geq 10\%$

繁星推薦

1. 「各學期學業成績總平均」之計算，應依據「高級中等學校學生學習評量辦法」之規定辦理。**但如有重修或補考之科目，應以原成績辦理；重讀之科目，應以再次選讀所得之成績辦理。**

2. 各必修單科學業成績範圍如下：

科目	範圍	科目	範圍	科目	範圍
國語文	高一國語文、高二國語文、 高三上國語文	地球科學	高一地球科學、高二地球科學	音樂	高一音樂、高二音樂
英語文	高一英語文、高二英語文、 高三上英語文	歷史	高一歷史、高二歷史	美術	高一美術、高二美術
數學	高一數學、高二數學	地理	高一地理、高二地理	舞蹈	高一舞蹈、高二舞蹈
物理	高一物理、高二物理	公民與社會	高一公民與社會、高二公民與社會	體育	高一體育、高二體育
化學	高一化學、高二化學	生活科技	高一生活科技、高二生活科技、 高三上生活科技		
生物	高一生物、高二生物	資訊科技	高一資訊科技、高二資訊科技、 高三上資訊科技		

一般大學

特殊選才	特殊專長、特殊經驗、弱勢學生	
繁星推薦	高中在校成績優異 (校排50%內→校內校外二階段競爭)	採用學測成績 (X)、英聽
申請入學 (15級分制)	<ul style="list-style-type: none"> ◆學習歷程明確 ◆採用學科能力測驗成績(X)、部分科系採英聽、APCS、術科 	考科：部定必修國(含寫作)、英、數、社、自(含探究與實作)
分發入學 (60級分制)	<ul style="list-style-type: none"> ◆擅長指定考科、欠缺特殊學習歷程 ◆採用分科測驗成績(Y) 	考科：部定必修、部定加深加廣選修(數甲、數乙、物、化、生物、歷、地、公)

●APCS ← 大學程式設計先修檢測，讓具備程式設計能力之高中職學生，能夠檢驗學習成果，並供作大學選才的參考依據 (舉例：台大資訊工程學系、成大工業與資訊管理學系、資訊工程學系、交通大學資工系等熱門大學)

●高中英語聽力測驗：高三上學期進行2次

●術科考試：音樂/美術/體育

主要升學管道參採不同考試及綜合學習表現(學習歷程)

考試名稱	主要管道參採項目		
	繁星推薦	申請入學	分發入學
學科能力測驗 (X)	參採	參採	參採
分科測驗 (Y)	-----	-----	參採
綜合學習表現 (P)	參採 (在校成績)	參採	-----
測驗使用科目數	$0 \leq X \leq 4$	$0 \leq X \leq 4$	$3 \leq X + Y + \text{術科} \leq 5$ 且 $X \leq 4 \cdot Y \geq 1$

採計考科數 $3 \leq (\text{學測} + \text{分科測驗} + \text{術科}) \leq 5$
 其中學測 ≤ 4 (不含術科), 分科測驗 ≥ 1

級分制

學測 15級分	前1%學生平均原始分數除以15
分發入學 60級分	前1%學生的平均原始分數除以60，以此算出級距

15 級分制	60 級分制
15	57、58、59、60
14	53、54、55、56
13	49、50、51、52
12	45、46、47、48
11	41、42、43、44
10	37、38、39、40
9	33、34、35、36
8	29、30、31、32
7	25、26、27、28
6	21、22、23、24
5	17、18、19、20
4	13、14、15、16
3	9、10、11、12
2	5、6、7、8
1	1、2、3、4

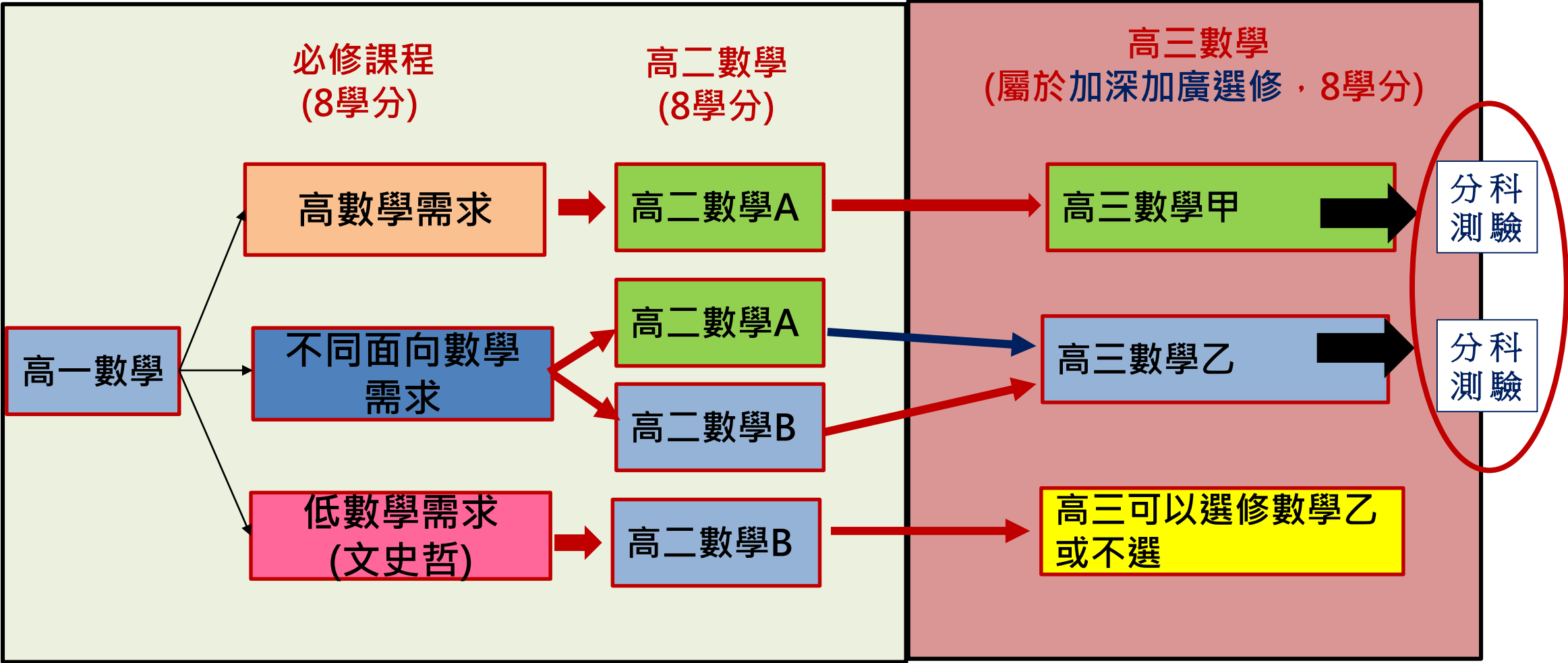
---申請入學範例

學測、英聽篩選方式			甄選總成績採計方式及佔總成績比例				甄選總成績同分參酌之順序
第一階段			第二階段				
科目	檢定	篩選倍率	學測成績採計方式	佔甄選總成績比例	指定項目	檢定	佔甄選總成績比例
國文	--	--	*1.00	40%	審查資料 面試	--	30%
英文	均標	8	*1.00			--	30%
數學A	後標	--	--				
數學B	均標	--	--				
社會	均標	3	*1.00				
國英社	--	10	--				

通過第一階段條件

1. 「**國英社**」級分總和篩出招生人數的**10**倍
 2. 再從中以**英文**成績篩出招生人數**8**倍的考生
 3. 再以**社會**成績篩出招生人數**3**倍的考生
- ➡ **進第二階段**

高中數學三軌學習路徑



數 A 內容比較深，適合理工醫農或部分商管科系採計。
數 B 比較淺，較適合文、法、藝術傾向的學生選修。

十二年級選修數學甲、數學乙差異對照表

課題	基本精神
數學甲	為 自然科學與工程技術相關領域 之大學階段學習做準備。除了教學內容的差異之外，範例與習題皆應依此基本精神而取捨。
數學乙	為 社會科學與財務、金融、管理相關領域 之大學階段學習做準備。除了教學內容的差異之外，範例與習題皆應依此基本精神而取捨。

資料來源：大學招生委員會聯合會

範例：114學測為例

數學兩考科分節施測，考生可自由選考

日期 時間	1月18日 (星期六)	1月19日 (星期日)	1月20日 (星期一)	備註		
上午	09:15	預備鈴響 (持應試有效證件正本入場)			09:40 截止入場 10:20 始可離場	
	09:20 11:00	數學 A	09:20 11:00	英文		09:20 11:00
下午	12:45	預備鈴響 (持應試有效證件正本入場)			01:10 截止入場 01:50 始可離場	
	12:50 02:40	自然	12:50 02:20	國文(一) 國綜		12:50 02:40
	03:15	預備鈴響 (持應試有效證件正本入場)			03:40 截止入場 04:20 始可離場	
	--	--	03:20 04:50	國文(二) 國寫		--

大學招生委員會聯合會

大學繁星推薦、申請入學、分發入學參採數學考科查詢系統

114 學年度繁星推薦、申請入學及分發入學管道之簡章校系分則查詢系統業已開放，如需查詢各校系之參採考科請逕至 **甄選會** 及 **考分會** 網站的「校系分則」查詢。

◎ 各招生管道參採數學考科查詢

選擇查詢學年度 (單選)

115 學年度

設定其他查詢條件

選擇學校類別 (單選)

所有學校

國立大學

私立大學

選擇招生管道 (單選)

所有管道

繁星推薦

申請入學

分發入學

選擇學校所在地區 (可複選)

所有地區

台北基隆地區

桃竹苗地區

中彰投地區

雲嘉南地區

高屏地區

東部地區

離島地區(金門)

數學參採



選擇參採方式 (單選)

僅顯示符合條件系組 與符合條件系組相同學系之其他組別一併顯示

不限參採方式

不參採數學

僅參採學測數學 A

僅參採學測數學 B

僅參採分科測驗數學甲

僅參採分科測驗數學乙

參採學測數學 A 及分科測驗數學甲

參採學測數學 A 及分科測驗數學乙

參採學測數學 B 及分科測驗數學乙

參採學測數學 A 或學測數學 B 均可，考生具備其中一科即可

參採學測數學 A 或數學 B (考生具備其中一科即可)，並採計分科測驗數學乙

<https://srecruit.moe.edu.tw/mathsys/>



「繁星推薦、申請入學、分發入學」規劃選擇參採方式

數學參採
不參採數學
僅參採學測數學 A
僅參採學測數學 B
僅參採分科測驗數學甲
參採學測數學A及分科測驗數學甲
參採學測數學A或學測數學B均可，考生具備其中一科即可
僅參採分科測驗數學乙
參採學測數學A及分科測驗數學乙
參採學測數學B及分科測驗數學乙
參採學測數學A或數學B（考生具備其中一科即可），並採計分科測驗數學乙

臺灣大學 外文系 (115學年度)

大學招生委員會聯合會
Joint Board of College Recruitment Commission

大學繁星推薦、申請入學、分發入學參採數學考科查詢系統

114 學年度繁星推薦、申請入學及分發入學管道之簡章校系分別查詢系統業已開放，如需查詢各校系之參採考科請逕至 甄選會 及 考分會 網站的「校系分別」查詢。

您選擇的項目--
115 學年度
國立臺灣大學 外國語文學系
參採方式：不限參採方式 (僅顯示符合條件系組)

繁星推薦-- 外國語文學系：參採學測數學A或學測數學B均可，考生具備其中一科即可	繁星、申請入學 數A或數B擇一
申請入學-- 外國語文學系：參採學測數學A或學測數學B均可，考生具備其中一科即可	
分發入學-- 外國語文學系：僅參採分科測驗數學乙	

成功大學 外文系 (115學年度)

大學招生委員會聯合會
Joint Board of College Recruitment Commission

大學繁星推薦、申請入學、分發入學參採數學考科查詢系統

114 學年度繁星推薦、申請入學及分發入學管道之簡章校系分別查詢系統業已開放，如需查詢各校系之參採考科請逕至 甄選會 及 考分會 網站的「校系分別」查詢。

您選擇的項目--
115 學年度
國立成功大學 外國語文學系
參採方式：不限參採方式 (僅顯示符合條件系組)

繁星推薦-- 外國語文學系：僅參採學測數學 B	繁星、申請 僅參採數B
申請入學-- 外國語文學系：僅參採學測數學 B	
分發入學-- 外國語文學系：僅參採學測數學 B	

中山大學 外文系115 學年度

大學繁星推薦、申請入學、分發入學參採數學考科查詢系統

114 學年度繁星推薦、申請入學及分發入學管道之簡章校系分則查詢系統業已開放，如需查詢各校系之參採考科請逕至 [甄選會](#) 及 [考分會](#) 網站的「校系分則」查詢。

您選擇的項目--

115 學年度

國立中山大學 外國語文學系

參採方式：不限參採方式 (僅顯示符合條件系組)

繁星推薦--

外國語文學系：不參採數學

申請入學--

外國語文學系：不參採數學

分發入學--

外國語文學系：不參採數學

不參採
數學

東吳大學 英文學系 115學年 度

114 學年度繁星推薦、申請入學及分發入學管道之簡章校系分則查詢系統業已開放，如需查詢各校系之參採考科請逕至 [甄選會](#) 及 [考分會](#) 網站的「校系分則」

您選擇的項目--

115 學年度

東吳大學 英文學系

參採方式：不限參採方式 (僅顯示符合條件系組)

繁星推薦--

英文學系：不參採數學

申請入學--

英文學系：不參採數學

分發入學--

英文學系：不參採數學

不參採
數學

114 學年度繁星推薦、申請入學及分發入學管道之簡章校系分則查詢系統業已開放，如需查詢各校系之參採考科請逕至 [甄選會](#) 及 [考分會](#)

您選擇的項目--

115 學年度

國立陽明交通大學 工業工程與管理學系

參採方式：不限參採方式 (僅顯示符合條件系組)

繁星推薦--

工業工程與管理學系：僅參採學測數學 A

申請入學--

工業工程與管理學系：僅參採學測數學 A

分發入學--

工業工程與管理學系甲組：僅參採分科測驗數學甲

工業工程與管理學系乙組：僅參採分科測驗數學乙

繁星、申請數A

分發入學
數甲、數乙

陽明交大
工業工程
管理學系

114 學年度繁星推薦、申請入學及分發入學管道之簡章校系分則查詢系統業已開放，如需查詢各校系之參採考科請逕至 [甄選會](#) 及 [考分會](#) 網站

您選擇的項目--

115 學年度

東吳大學 化學系

參採方式：不限參採方式 (僅顯示符合條件系組)

繁星推薦--

化學系：僅參採學測數學 A

申請入學--

化學系：僅參採學測數學 A

分發入學--

化學系：僅參採分科測驗數學甲

數A
數甲

東吳大學
化學系

	選項	115 學年度系組數	114 學年度系組數
繁星推薦	參採數學 A	553	558
	參採數學 B	248	274
	數學 A 及數學 B 均可進行招生分組或擇一檢定	119	115
	不參採數學	828	828
總系組數		1748	1775

	選項	115 學年度系組數	114 學年度系組數
申請入學	參採數學 A	622	629
	參採數學 B	277	304
	數學 A 及數學 B 均可進行招生分組或擇一檢定	139	126
	不參採數學	988	970
總系組數		2026	2029

115與 114 學年度相比,兩招生管道使用數學考科情況沒有大幅差異,有近半數系組不參採數學,參採數學 A 在 3 成左右,數學 B 則接近 1 成 5,其餘約 5%系組則參採數學 A 或數學 B 其中任一科皆可

學習歷程檔案



我們可以將學習歷程檔案想像成是

「備審資料的資料庫工具」

讓資料**數位化、系統化**，加上**認證機制**，
記錄學生學習過程的點點滴滴～

資訊來源：108課綱資訊網

網頁導覽

學習歷程檔案介紹

檔案製作說明

補件功能說明

學校作業期程

學習歷程檔案認識與教學影片

系統操作說明

大學選才相關資訊

113學年度高一系統操作教育訓練

國立中山大學附屬國光高級中學

學習歷程檔案介紹

[一、什麼是學生學習歷程檔案？](#)

[二、學生學習歷程檔案蒐集的資料](#)

[三、學生學習歷程檔案說明](#)

[四、學生學習歷程檔案作業規定要點](#)

[五、相關資訊網站](#)



一、什麼是學生學習歷程檔案？

學生學習歷程檔案將完整記錄學生在高級中等教育階段時的學習表現。除了考試成果之外，透過學生學習歷程檔案，能更真實呈現學生的學習軌跡、個人特質、能力發展等，補強考試之外無法呈現的學習成果。藉由定期且長時間的紀錄，更能大大減輕學生在高三時整理備審資料的負擔。

<https://sites.google.com/nsysu.kksh.kh.edu.tw/kksh-learning-process/%E5%AD%B8%E7%BF%92%E6%AD%B7%E7%A8%8B%E6%AA%94%E6%A1%88%E4%B%8B%E7%B4%B9>

學習歷程檔案蒐集的資料項目

指具學分數的科目，經老師認證

基本資料



學生學籍資料
(含幹部紀錄)



學校負責登錄

修課紀錄



修習科目學分數和學業
成績、課程諮詢紀錄



學校負責登錄

課程學習成果



修習科目(具學分數)
作業作品或書面報告



學生自己上傳

多元表現



彈性學習時間、團體
活動時間及其他表現



學生自己上傳

展現
個人
特質
和自
主學
習能
力

每學年至多提交6件

每學年至多提交10件

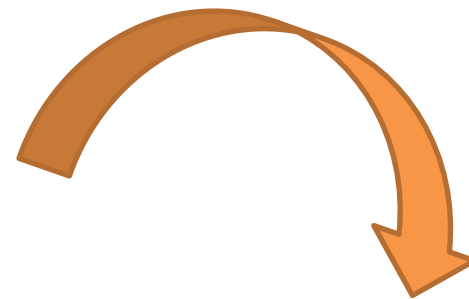
學習歷程檔案

	項目	子項目	大學校系參採原則
學校上傳	基本資料	1.姓名、就讀班級科別 2.社團幹部紀錄等學籍資料	
	修課紀錄	1. 部定必修與加深加廣選修 2. 校訂必修及多元選修 3. 學業總成績	一系至多參採 5 領域
學生自主上傳	課程學習成果 1. 具學分之課程 2. 學生每學年最多勾選6件	1. 書面報告 2. 實作作品 3. 自然科學領域探究與實作成果 4. 社會領域探究活動成果	一系至多參採 3件作品
	多元表現 學生每學年最多勾選10件	1. 多元表現綜整心得(高三下) 2. 高中自主學習計畫與執行成果 3. 社團活動經驗 4. 擔任幹部經驗 5. 社會服務經驗 6. 競賽表現 7. 非修課紀錄之成果作品 8. 檢定證照 9. 特殊優良表現證明 10.校系自填項目 11.其他有利審查項目	項1、2、11必選 一系至多參採 10件成果
	學習歷程自述 (高三下學期上傳)	1. 高中學習歷程反思 2. 就讀動機 3. 未來學習計畫與生涯規劃 4. 其他(校系自填)	大學校系依其特色自訂
	其他與學習歷程 有關之資料		屬學系特殊指定之審查項目 或其他有利審查之項目

中山大學附中學習歷程上傳期限與規定

114學年度第2學期作業期程

項目	期程	時間
上傳 課程學習成果 (至多 10 件)	學期	115年6月1日~115年7月20日
上傳 多元表現 (至多 15 件)	學年	全年度開放上傳
送出 課程學習成果 認證	學期	115年6月1日~115年7月20日
教師 認證	學期	115年6月1日~115年7月23日
勾選 課程學習成果 (至多 6 件) 多元表現 (至多 10 件) 由學校人員提交	學年	115年7月31日~ 115年8月3日



檔案格式類型及大小

項目	檔案類型	檔案大小
課程學習成果 有修課紀錄且具學分數之當學期課程 實作作品、報告及其他學習成果。 ※每學期上傳10件， 且需經任課教師認證	文件:pdf、jpg、png	每件固定上限 4 MB
	影音檔案:mp3、mp4	每件固定上限 10 MB
	簡述:文字	每件100個中文字為限
多元表現 入學高中以來之表現皆可上傳 (例如：競賽參與、檢定證照、彈性 學習、團體活動等表現) ※每學年可上傳 15 件	文件:pdf、jpg、png	每件固定上限 4 MB
	影音檔案:mp3、mp4	每件固定上限 10 MB
	簡述:文字	每件100個中文字為限
	外部連結:文字	-



114學年度第2學期作業期程

項目	期程	時間
上傳 課程學習成果補件	學期	115年7月24日~115年7月26日
送出 課程學習成果補件 認證	學期	115年7月24日~115年7月26日
教師 補件 認證	學期	115年7月27日~115年7月28日

(一)補件功能說明

什麼是補件功能？
給予課程學習成果認證未通過而已超過上傳時限的同學，再次上傳檔案補救的機會，以一次為限。
若再不通過即無補救機會喔！

學習歷程檔案櫃



學習歷程檔案介紹
檔案製作說明
補件功能說明
學校作業期程
學習歷程檔案認識與教學影片
系統操作說明
大學選才相關資訊
113學年度高一系統操作教育訓練

基本資料
個人檔案
校內幹部履歷
查閱幹部履歷提交中央資料庫紀錄
修課紀錄與學習成果
課程諮詢紀錄 (1)
上傳學習成果 (2)
學習成果認證
上傳學習成果(補件)
勾選學習成果
查閱修課紀錄提交中央資料庫紀錄
查閱學習成果提交中央資料庫紀錄

每學年勾選最多5件(0/5)

①

教育部學習歷程檔案審議計畫

作伙學!



學習歷程

大學申請入學第二階段準備指南

高三學測後申請入學適用

作伙學!

學習歷程

課程學習成果呈現建議指南

高一~高三學期間適用

作伙學!



<https://www.108epo.com/>

對於學生學習歷程檔案作品~ 大學端重視

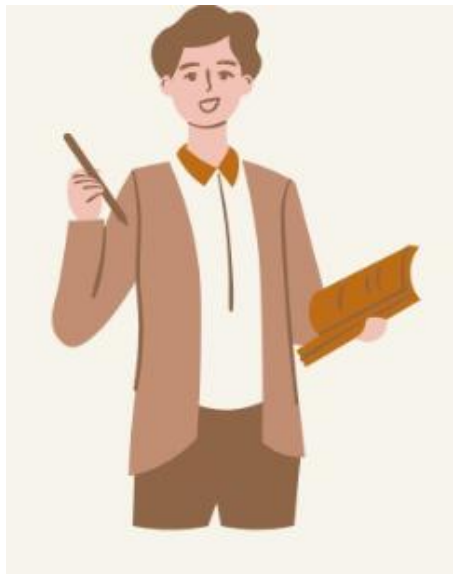


1. 呈現素養能力
2. 交代作品脈絡
3. 優先放上重點摘要
4. 具體說明心得收穫
5. 展現個人獨特性
6. 注意作品真實性



三重二不原則

書審資料至多3件課程學習成果、10件多元表現



三重	二不
1.重視學生 基本素養 所展現的 核心能力	1.不是所有學系所列的所有項次都要具備，大學重視 多面向的參採
2.重視學生 <u>在校內的學習活動</u>	2.不是以量取勝，大學重視學生 學習過程的反思
3.重視資料 真實性 及學生 <u>自主準備</u>	

課程學習成果需經教師認證

升學網站介紹



升學資源搜尋 (1)

特殊選才專區

大考中心(主管英聽、學測、術科、分科考試)

大學甄選入學委員會

四技二專申請入學

大學術科考試委員會聯合會

原力網(教育部原住民族及少數族群教育網)

身心障礙學生升學大專校院甄試



升學資源搜尋(2)

● 其他參考網站：

[大學多元入學升學網](#)

[大學選才及高中育才輔助系統](#)

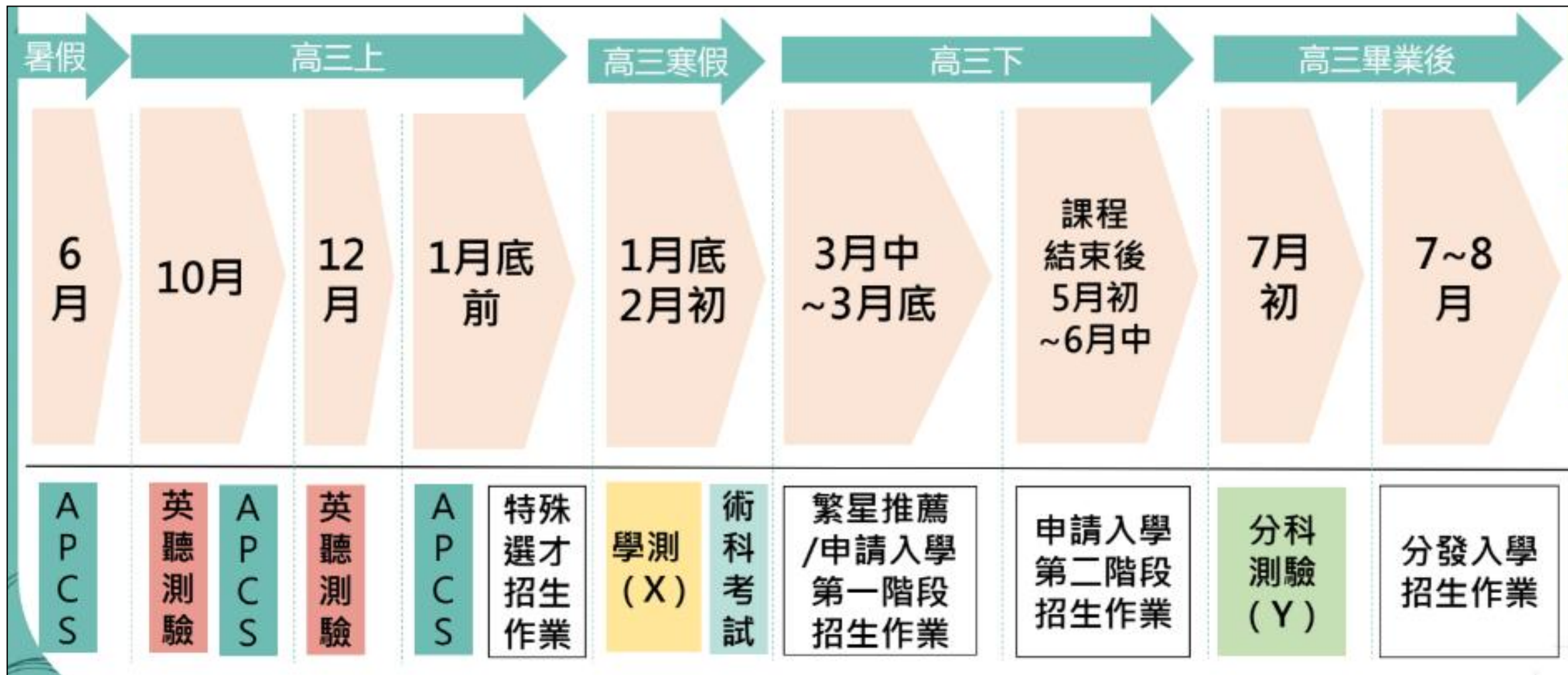
[大學問](#)

[大學網](#)

[IOH](#)

[114學年度四技二專各入學管道學習準備建議方向查詢系統](#)





資料來源：大學招生委員會聯合會

謝謝聆聽

