



國立中山大學附屬國光高級中學

114學年度第2學期 高一升高二選班群、選課、升學進路說明會

(家長場)

時間：2026.4.22

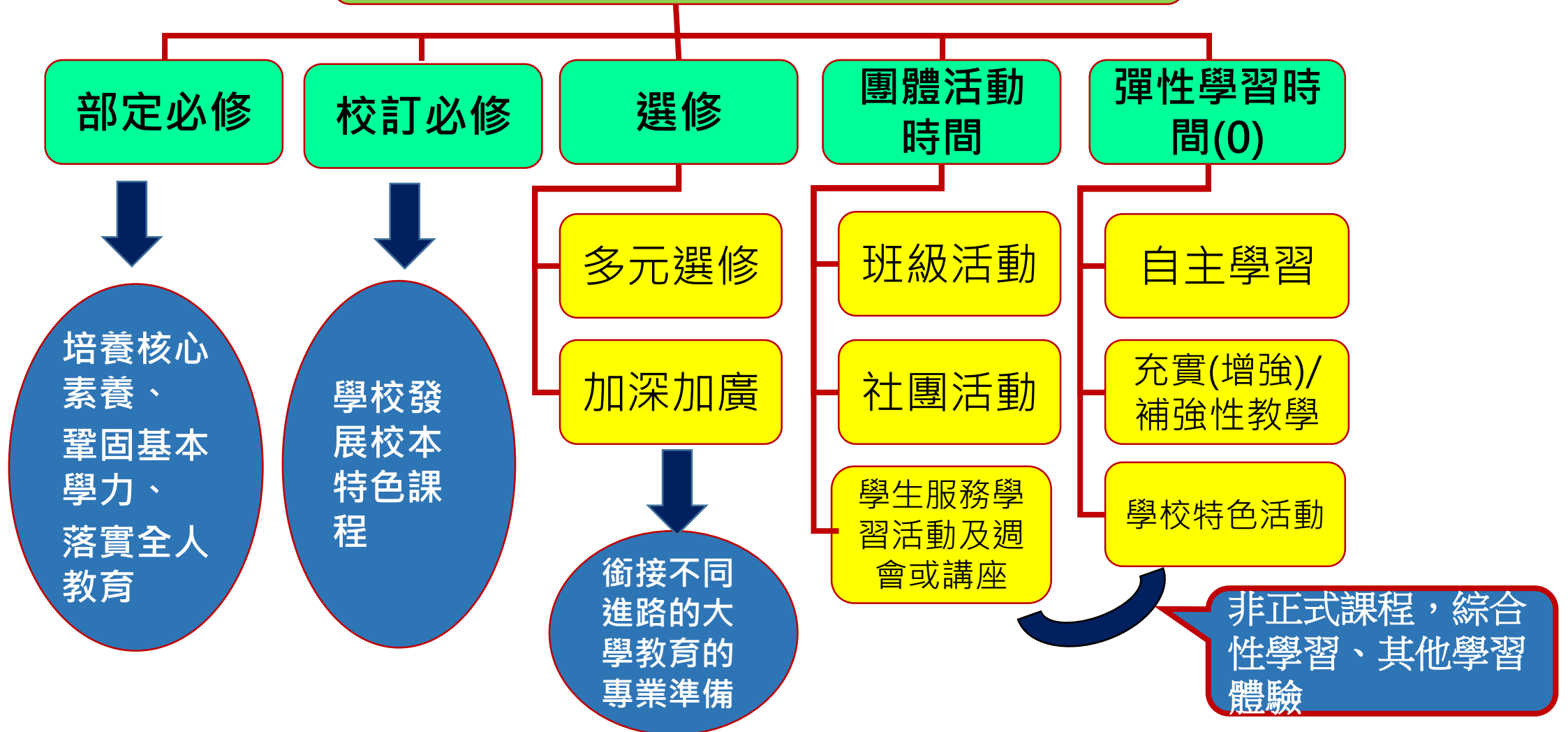
地點：國光館5樓

課諮教師群：朱彧瑩、蔡孟莉、呂定璋、廖純姿



108課綱

普通型高級中等學校課程架構複習



畢業學分



- ① 應修習總學分**182**學分。
- ② 畢業最低學分數為**150** 學分。
- ③ 部定必修及校訂必修至少需**102**學分，選修課至少需修習**40**學分且成績及格。



班群是什麼？

選擇班群要注意什麼？

生涯規劃

我的興趣

喜歡的事物？課外活動？
能讓自己充滿動力的是？

我的能力

哪些科目學得較好？
最擅長的是？曾被肯定的？

選班群 選課

其他考量

未來希望自己成為什麼樣的人？
父母的期望？其他人對我的建議？

大學學系

瀏覽大學科系平台？
所嚮往的學系？未來生涯進路是？產業趨勢？

前進未來 → 如何選擇自己所愛？了解自己嗎？

舉例

	工程學群	財經學群	數理化學群	大眾傳播
興趣類型	實用型(R) 研究型(I)	企業型(E) 事務型(C)	研究型(I)	藝術型(A) 社會型(S)
多元能力	科學能力 數學推理 計算能力 外語能力 組織能力 閱讀理解	外語能力 組織能力 閱讀能力 計算能力 數學推理 領導協調 寫作表達	科學能力 數理推理 計算能力 抽象推理 閱讀理解	組織能力 文字創作 閱讀理解 藝術創作 寫作表達 外語能力
個人特質	探究性 合作性 堅毅性 客觀性 活動性	探究性 自信心 客觀性 合作性 堅毅性 深思性	探究性 堅毅性 自信心 客觀性 深思性 活動性	自信心 變通性 合作性 客觀性 活動性 社交性

範例

資訊	醫藥衛生	生命科學	法政	建築設計	數理化
資訊工程 生物資訊 資訊傳播 圖書資訊 數位學習 資訊管理 媒體設計 電機工程 光電工程 電子工程 通訊工程 電機資訊 數據統計	運動保健 醫學 公共衛生 牙醫 物理治療 職能治療 護理 醫學檢驗 影像放射 藥學 食品營養 呼吸治療 健康照護 化妝品 職業安全 獸醫 醫務管理 視光	生物資訊 生化 生命科學 生物科技 植物保護 食品生技 生醫工程 生態	犯罪防治 法律 財經法律 政治學類 行政管理 土地資產	媒體設計 建築 都市計畫 空間設計 工業設計 工藝 商業設計 服裝設計 藝術設計	數學 化學 物理 生化 數學教育 自然科學 財金統計 數理化跨 數據統計

學群

學類



18學群+1(跨領域)




大學選才與高中育才輔助系統

自主驅動、適性揚才
找到適合你的學群學類與學系

本網站持續建置中，相關內容僅供參考，歡迎各界提供寶貴意見供未來持續優化系統。

Search

資訊學群	工程學群	數理化學群	醫藥衛生學群	生命科學學群
生物資源學群	地球與環境學群	建築與社會學群	藝術學群	管理學群
大眾傳播學群	外語學群	文史哲學群	教育學群	
法政學群	財經學群	體育學群	社會與心理學群	跨領域(不分系)

跨領域(不分系)的設計：

1. 突破以往單一學科領域的限制，學習到跨領域的知識內涵。
2. 課程結構強調跨領域的自主規劃與學習，進階以跨領域實作為創新與批判，最後專精於特定領域的選擇。

班群分類精細化，科系對應更明確

一類

二類

三類

將過去的三個類組（社會組、自然組、包含生物科的自然組）再細分，更明確地對應大學科系的學科取向，及早探索自己真正的志趣所在



適性開班

班群的升學導向較以往明確、對接大學18+1(跨領域)學群



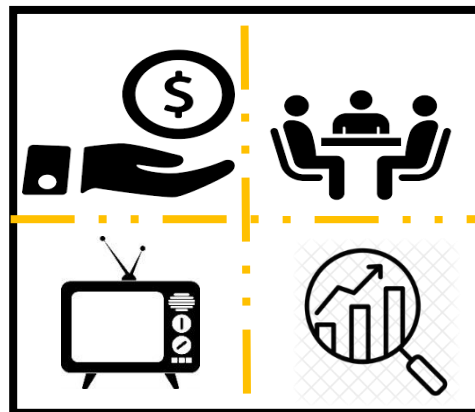
學校依師資條件、發展特色、升學進路等進行規劃

中山大學附中高二：三大班群課程介紹



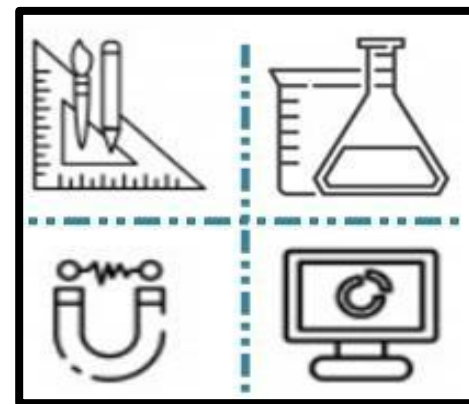
班群A
文史、財管類

外語、法政、文史
哲、社會與心理、
教育、藝術、建築
與設計、遊憩運動、
大眾傳播、財經、
管理...



班群B
理工類

工程、數理化、
資訊、地球與環境、
建築與設計



班群C
醫藥類

醫藥衛生、生命
科學、生物資源、
社會與心理

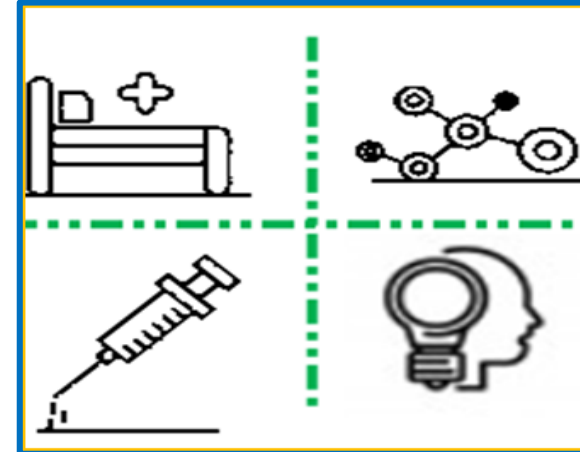
對應
18
學群

實驗班



雙語實驗班
(文史、財管)

外語、法政、文史哲、社會與心理、教育、藝術、建築與設計、遊憩運動、大眾傳播、財經、管理...



數理實驗班
(理工、醫藥)

醫藥衛生、生命科學、生物資源、遊憩運動、社會與心理、工程、數理化、資訊、地球與環境、建築與設計...

對應
18
學群

認識學群

認識學類

認識大學



大學選才與高中育才輔助系統

自主驅動、適性揚才

探索生涯旅程

找到適合你的學群學類與學系

輸入關鍵字(資訊、學群、生物、學系...)



新手上路



選擇班群的叮嚀

◆ 思考班群分流後對自己的**實質影響**為何？

◆ 了解班群不同，課程會有差異性：

1. **學測準備考科不同**

2. **學習歷程內容不同**(因對應科系的需求有異)

◆ 選班群的核心要素：

1. **個人分析**：性格、能力、興趣、**特質**、價值觀

2. **探索18學群與班群的對應關係** (認識科系的學習內容與發展)

3. **班群與數A、數B之對應關係**

4. **未來職涯發展**：職業與產業和自己的關聯性

例如資工系
特質：數學邏輯、沉著冷靜

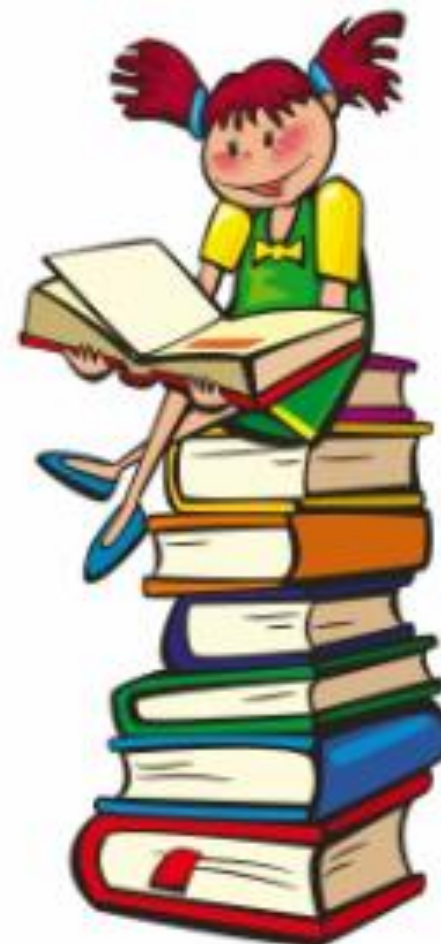
選班群或選課對自己未來的影響是什麼？

研讀的科目

科系的選擇

升學與就業的方向

未來成就發揮的空間



課程查詢參考路徑



國立中山大學附屬國光高級中學
Guoguang Laboratory School, NSYSU

關於附中 ▾ 招生專區 ▾ 計畫 ▾ 行政單位 ▾ 教師園地 學生園地 資訊服務 行事曆 校務章則 ▾

13	全國家長教育志工聯盟辦理「108課綱大學選才考招變革與學習歷程檔案說明會-高雄場」	2022-08-08	教務處	18
14	財團法人桃園市利晉工程社會福利慈善事業基金會「清寒獎助學金」	2022-08-08	教務處	2
15	全民國防教育「網際網路有獎徵答活動」	2022-08-08	學務處	17
16	交通部以「路口安全」作為年度政策推動重點	2022-08-08	學務處	0
17	【公告】111年暑期輔導教學計畫表	2022-08-01	教務處	572
18	【公告】國一新生 111年暑期輔導 暨 111-1學期 第8節調查表單填寫	2022-07-27	教務處	967
19	國立澎湖科技大學111學年度進修推廣部夜四技單獨招生	2022-08-05	教務處	20
20	社團法人高雄市興隆慈善會助學獎學金	2022-08-05	教務處	

高中選課 ▾
學生自主學習網路資源

校務宣導

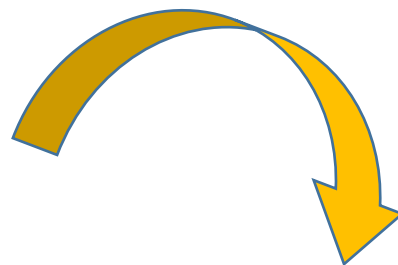
校務、行政會議紀錄
本校課程計畫
校務發展計畫書
校外人士協助教學活動

政府資訊公開專區

步驟一

參考本校
課程計畫書

步驟二



高中部課程計畫

- 114學年度高中課程計畫書
- 114學年度高中 教學進度表
- 113學年度高中課程計畫書(更新1131225)
- 112學年度高中課程計畫書(更新1130709)

國立中山大學附屬國光高級中學115學年度課程地圖

年段	高一	高二	高三	
學校願景	溝通合作 自學解決問題 清晰思辨 積極參與的公民責任感 迎接全球化社會 品德倫理美學涵養			
主要核心能力	探索力	思辨力	實踐力	
基礎學習	國文 英文 數學 本土語文/ 臺灣手語 歷史 地理 公民 體育 生命教育 生涯規劃 音樂 美術 物理 化學 生物 地球科學	國文 英文 數學 歷史 地理 公民 體育 生活科技 資訊科技 音樂 美術 物理 生物 (探究與實作) 健康與護理	國語文 英語文 藝術生活 家政 體育	
	專題研究	NOVELS讀書繪		
多元選修 (8學分)	APCS基礎 程式設計 文學與生活 數位元件實作 金融小學堂 影英新世界 開口溜英文 哲學進行式	日語 動手玩科學 出發去旅行 健康與休閒 數位影像處理 與設計 發現·我與城市的 生活關聯性	戲劇表演 閱讀理解 電子專題研究 管理數學 從電影談國際局勢 病理學概論	統整數學 Arduino玩創客 媒體識讀 初等函數微積分 電影與醫學

年段

高一

秘

高二

高三

適性發展

加深
加廣
(50學分)



班群	社會領域
A	<ul style="list-style-type: none"> 探究與實作：歷史學探究 探究與實作：地理與人文社會科學探究 探究與實作：公共議題與社會探究
雙語	<ul style="list-style-type: none"> 探究與實作：歷史學探究 探究與實作：地理與人文社會科學探究
班群	自然領域
BC 數理	<ul style="list-style-type: none"> 選修物理：力學一 選修物理：力學二與熱學 選修化學：物質與能量 選修化學：物質構造與反應速率
班群	綜合活動領域
A 雙語	<ul style="list-style-type: none"> 思考：智慧的啟航

班群	語文領域		
ABC 雙語 數理	<ul style="list-style-type: none"> 語文表達與傳播應用 專題閱讀與研究 本土語文口語溝通與表達(閩南語文) 		
雙語	英語聽講	英文閱讀與寫作 • 英文作文	
雙語	• 第二外國語		
班群	數學領域	班群	數學領域
BC 數理	• 數學甲	A 雙語	• 數學乙
班群	社會領域		
A 雙語	<ul style="list-style-type: none"> 族群、性別與國家的歷史 科技、環境與藝術的歷史 社會環境議題 民主政治與法律 現代社會與經濟 空間資訊科技 		
班群	自然領域		
BC 數理	<ul style="list-style-type: none"> 選修物理：波動、光及聲音 選修物理：電磁現象一 選修物理：電磁現象二與量子現象 選修化學：化學反應與平衡一 選修化學：化學反應與平衡二 選修化學：有機化學與應用科技 		
C 數理	<ul style="list-style-type: none"> 選修生物：細胞與遺傳 選修生物：動物體的構造與功能 選修生物：生命的起源與植物體的構造與功能 選修生物：生態、演化及生物多樣性 		
班群	藝術領域	班群	科技領域
AB 雙語 數理	• 多媒體音樂	ABC 雙語 數理	• 領域課程：科技應用專題
AC 雙語	• 基本設計	AB 數理	• 進階程式設計

學校網頁



學生園地



課程介紹

國立中山大學附屬國光高級中學 課程說明



多元選修課程

- ⇨ [選課說明](#)
- ⇨ [課程介紹](#)



加深加廣課程 ⇨ [課程介紹](#)

特殊需求領域 ⇨ [課程介紹](#)



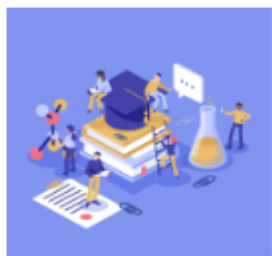
彈性學習時間說明

- ⇨ [內容規劃說明](#)



微學習課程

- ⇨ [選課說明](#)
- ⇨ [課程介紹](#)



自主學習說明

- ⇨ [實施規定](#)
- ⇨ [實施要點](#)
- ⇨ [計劃書表格](#)
- ⇨ [自主學習日誌](#)



自主學習資源網

- ⇨ [網路資源](#)

高二(上)課程介紹



升高二後，不同班群的課表差異



主要在於加深加廣選修、數學A、B課程的不同

班 群 A 文 史 、 法 政 、 財 管		部定必修															校 訂 必 修	選修 加深加廣				學分 合計	
		1.對開科目：歷史/地理、公民/健康護理、 音樂/美術、生活科技/資訊科技、自然科探究與實作 2. 數A、B同時段開課																社會 領域			綜合 活動 領域	必 修	選 修
		國 語 文	英 語 文	數 學 A 、 B	歷 史	地 理	公 民	物 理 + 地 科 ： 探 究 與 實 作	生 物 + 化 學 ： 探 究 與 實 作	全 民 國 防	音 樂	美 術	體 育	健 康 與 護 理	生 活 科 技	資 訊 科 技		Novels 讀 書 繪	探 究 與 實 作 ： 歷 史	探 究 與 實 作 ： 地 理	探 究 與 實 作 ： 公 民		
二 年 級	上	4	4	4	2	(2)	2	2	(2)	1	2	(2)	2	(2)	(2)	2	1	1	1	0	2	26	4
	下	4	4	4	(2)	2	(2)	(2)	2	1	(2)	2	2	2	2	(2)	1	1	1	2	0	26	4

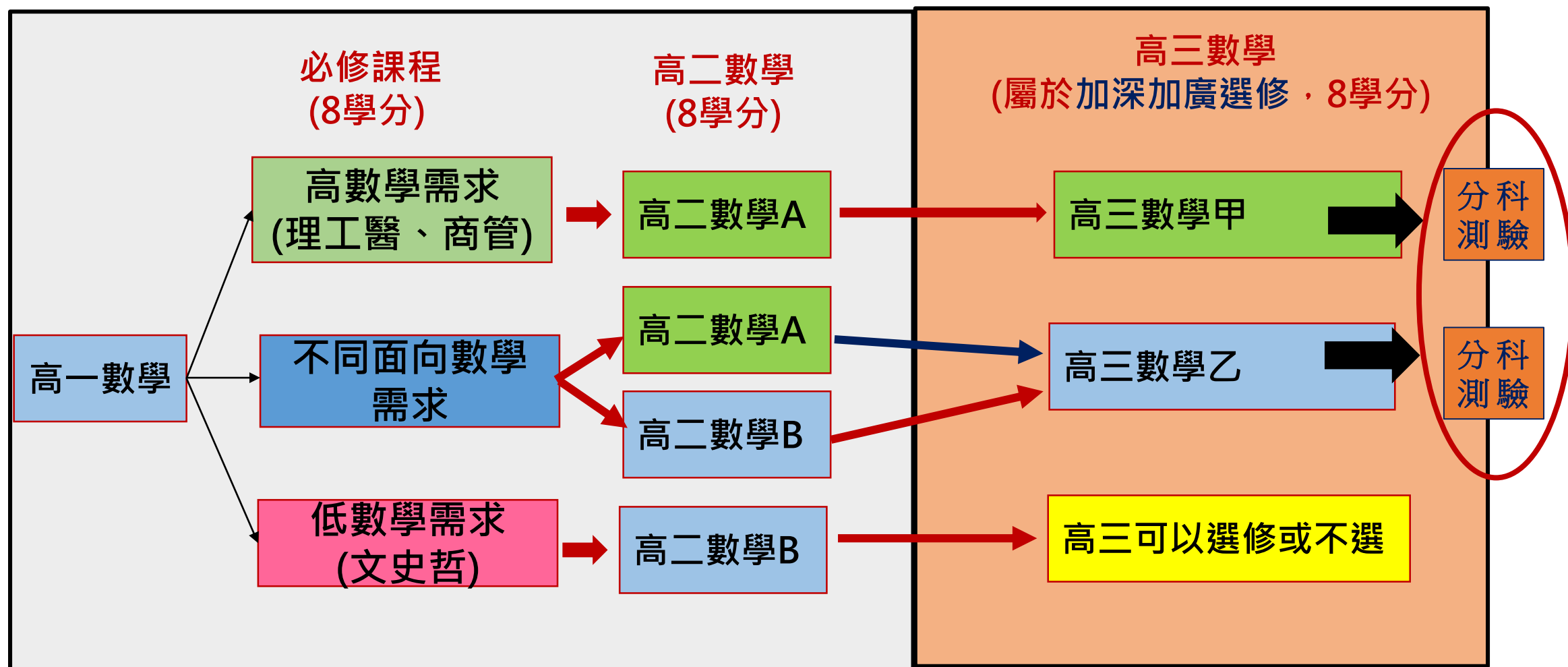
班群 B 理工		部定必修															校訂必修	選修				學分合計		
		對開：歷史/地理、公民/健康與護理、 音樂/美術、生活科技/資訊科技、自然探究與實作																加深加廣				必修	選修	
		國語文	英語文	數學A	歷史	地理	公民	物理+地科：探究與實作	生物+化學：探究與實作	全民國防	音樂	美術	體育	健康與護理	生活科技	資訊科技		Novels 讀書繪	自然科學領域					
																			選修物理：力學一	選修物理：力學二與熱學	選修化學：物質與能量			選修化學：物質構造與反應速率
二年級	上	4	4	4	2	(2)	2	2	(2)	1	2	(2)	2	(2)	(2)	2	1	2	0	2	0	26	4	
	下	4	4	4	(2)	2	(2)	(2)	2	1	(2)	2	2	2	2	(2)	1	0	2	0	2	26	4	

班群 C 醫農		部定必修															校訂必修	選修				學分合計		
		對開：歷史/地理、公民/健康與護理、 音樂/美術、生活科技/資訊科技、自然探究與實作																加深加廣				必修	選修	
		國語文	英語文	數學A	歷史	地理	公民	物理+地科：探究與實作	生物+化學：探究與實作	全民國防	音樂	美術	體育	健康與護理	生活科技	資訊科技		Novels 讀書繪	自然科學領域					
																			選修物理：力學一	選修物理：力學二與熱學	選修化學：物質與能量			選修化學：物質構造與反應速率
一 年 級	上	4	4	4	2	(2)	2	2	(2)	1	2	(2)	2	(2)	(2)	2	1	2	0	2	0	26	4	
	下	4	4	4	(2)	2	(2)	(2)	2	1	(2)	2	2	2	2	(2)	1	0	2	0	2	26	4	

雙語實驗班 (戊) 文史法政、財管		部定必修													校訂必修	選修			特殊需求領域				學分合計	
		1.對開科目：歷史/地理、公民/健康護理、生活科技/資訊科技 2. 數A、B同時段開課														加深加廣			全球行動：探索SDGs	當倫理遇上英文	全球行動：實踐SDGs	YES FOR DEI	必修	選修
		國語文	英語文	數學：A、B	歷史	地理	公民	全民國防	自然科探究與實作B	體育	健康與護理	生活科技	資訊科技	Novels 讀書繪		社會領域	綜合活動領域	探究與實作：歷史						
二 年 級	上	4	4	4	2	(2)	2	1	(2)	2	(2)	(2)	2	1	1	1	2	2	2	0	0	22	8	
	下	4	4	4	(2)	2	(2)	1	2	2	2	2	(2)	1	1	1	0	0	0	2	2	24	6	

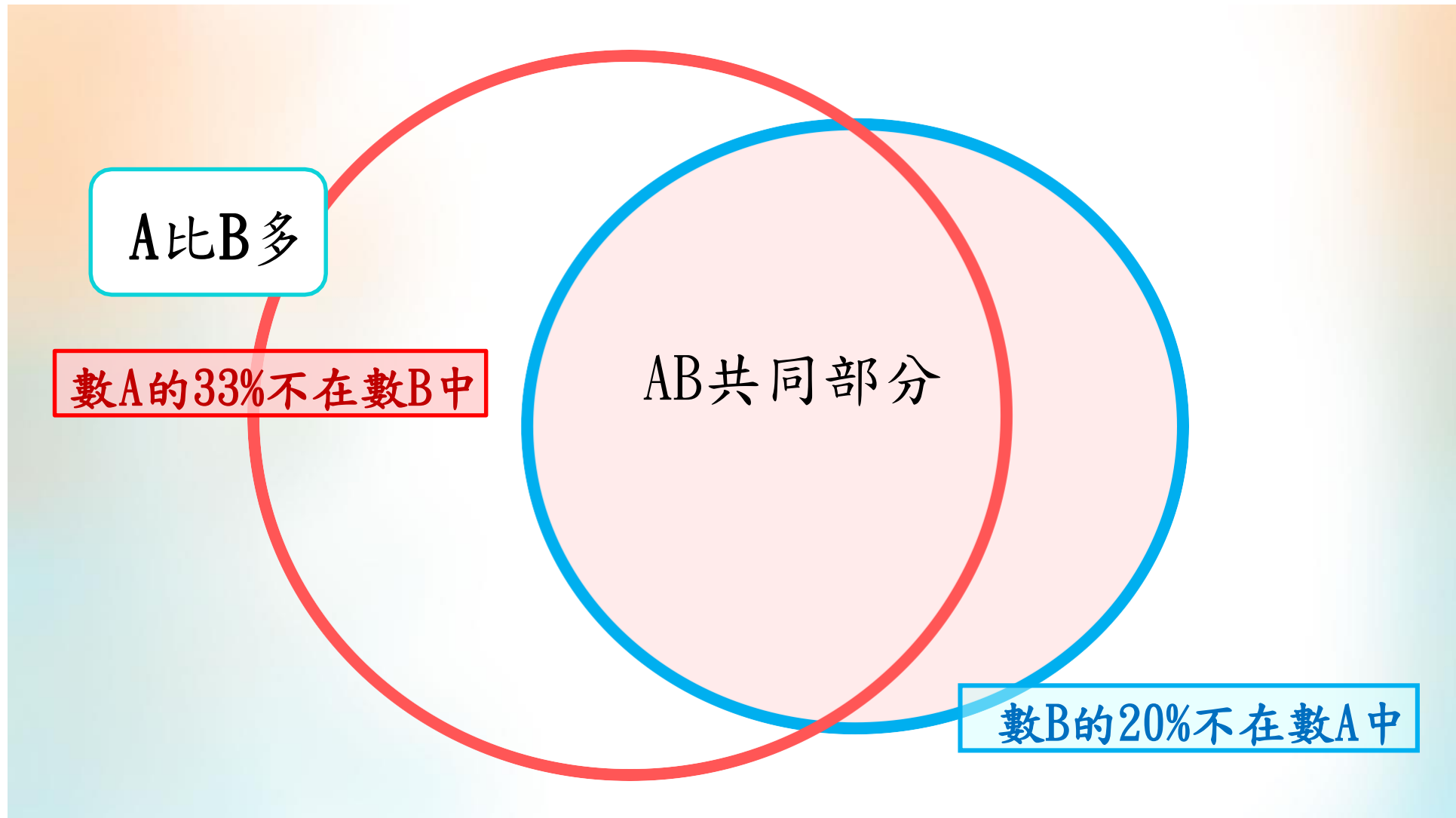
數理實驗班(己)理工、醫農類		部定必修											校訂必修	選修			特殊需求領域				學分合計			
		對開：公民/健康護理(不上歷史、地理) 生活科技/資訊科技、自然探究與實作																						
		國語文	英語文	數學A	公民	物理+地科：探究與實作	生物+化學：探究與實作	全民國防	體育	健康與護理	生活科技	資訊科技		Novels 讀書繪	加深加廣				科學實驗建模I	科學實驗建模II	探索數學之美—文明中的幾何I	探索數學之美—文明中的幾何II	必修	選修
															自然科學領域									
二年級	上	4	4	4	2	2	(2)	1	2	(2)	(2)	2	1	2	0	2	0	2	0	2	0	22	8	
	下	4	4	4	(2)	(2)	2	1	2	2	2	(2)	1	0	2	0	2	0	2	0	2	22	8	

高中數學三軌學習路徑



數 A 內容比較深，適合理工醫農或部分商管科系採計。

數 B 比較淺，較適合文、法、藝術傾向的學生選修。



大學校系依據學系課程設計之需要可自訂參採數學A或數學B或兼採

請思考：

1. 未來想要升學的校系？
2. 比較擅長社會科還是自然科？
3. 自己的數學能力？
4. 願意投入學習數學的時間？



高二

高三

班群	相關科系	課程	差異
雙語班 A班群	文史哲藝	數B	
	法政社傳	數B	數乙
	財經商管	數A	數乙
B班群 數理班	數理工資	數A	數甲
C班群 數理班	生藥醫農	數A	數甲

學測

7月分科測驗

範例：114學測為例

數學兩考科分節施測，考生可自由選考

日期 時間	1月18日 (星期六)	1月19日 (星期日)	1月20日 (星期一)	備註	
上午	09:15	預備鈴響 (持應試有效證件正本入場)			09:40 截止入場 10:20 始可離場
	09:20 11:00	數學 A 09:20 11:00	英文	數學 B 09:20 11:00	
下午	12:45	預備鈴響 (持應試有效證件正本入場)			01:10 截止入場 01:50 始可離場
	12:50 02:40	自然	12:50 02:20	國文(一) 國綜	
	03:15	預備鈴響 (持應試有效證件正本入場)			03:40 截止入場 04:20 始可離場
	--	--	03:20 04:50	國文(二) 國寫	

重視之學群

重視之學類

資訊

工程

數理化

醫藥衛生

生命科學

生物資源

地球環境

建築設計

社會心理

教育

法政

管理

財經

重視之學群

重視之學類

第一重視★★★

數學

數據統計

數學教育

財金統計

通訊工程

資訊工程

經濟

水利工程

電機工程

土木工程

財務金融

工程科學

財稅

會計

海洋科學

第二重視★★

物理

航空工程

機械工程

大氣科學

電子工程

資訊管理

光電工程

化學工程

材料工程

運輸物流

特殊教育

生醫工程

數位學習

教育

國際企業

化學

森林

英語教育

第三重視★

生物資訊

工業管理

心理

企業管理

地球科學

勞工關係

環境工程

影像放射

醫學

行銷經營

重視數學之學群
與學類區分

大學繁星推薦、申請入學、分發入學參採數學考科查詢系統

114 學年度繁星推薦、申請入學及分發入學管道之簡章校系分別查詢系統業已開放，如需查詢各校系之參採考科請逕至 **甄選會** 及 **考分會** 網站的「校系分別」查詢。

◎ 各招生管道參採數學考科查詢

選擇查詢學年度 (單選)

115 學年度

116學年度預估
在4月底左右公布
(現在高一)

設定其他查詢條件

選擇學校類別 (單選)

所有學校

國立大學

私立大學

選擇招生管道 (單選)

所有管道

繁星推薦

申請入學

分發入學

選擇學校所在地區 (可複選)

所有地區

台北基隆地區

桃竹苗地區

中彰投地區

雲嘉南地區

高屏地區

東部地區

離島地區(金門)

選擇參採方式 (單選)

僅顯示符合條件系組 與符合條件系組相同學系之其他組別一併顯示

不限參採方式

不參採數學

僅參採學測數學 A

僅參採學測數學 B

僅參採分科測驗數學甲

僅參採分科測驗數學乙

參採學測數學 A 及分科測驗數學甲

參採學測數學A及分科測驗數學乙

參採學測數學B及分科測驗數學乙

參採學測數學A或學測數學B均可，考生具備其中一科即可

參採學測數學A或數學B（考生具備其中一科即可），並採計分科測驗數學乙

<https://srecruit.moe.edu.tw/mathsys/>



「繁星推薦、申請入學、分發入學」規劃選擇參採方式

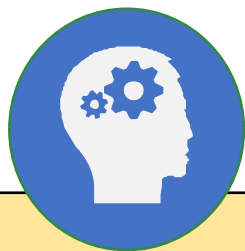
數 學 參 採
不參採數學
僅參採學測數學 A
僅參採學測數學 B
僅參採分科測驗數學甲
參採學測數學A及分科測驗數學甲
參採學測數學A或學測數學B均可，考生具備其中一科即可
僅參採分科測驗數學乙
參採學測數學A及分科測驗數學乙
參採學測數學B及分科測驗數學乙
參採學測數學A或數學B（考生具備其中一科即可），並採計分科測驗數學乙

114及115學年度分發入學數學科參採資料

各校系參採數學科比例表

數學參採	114學年度	比例	115學年度	比例
不參採數學	869	47.85%	888	48.82%
僅參採學測數學A	73	4.02%	73	4.01%
僅參採學測數學B	169	9.31%	158	8.69%
僅參採分科測驗數學甲	455	25.06%	455	25.01%
僅參採分科測驗數學乙	154	8.48%	143	7.86%
參採學測數學A及分科測驗數學甲	18	0.99%	19	1.04%
參採學測數學A及分科測驗數學乙	0	0%	1	0.05%
參採學測數學B及分科測驗數學乙	3	0.17%	1	0.05%
參採學測數學A或B均可，考生具備其中一科即可	74	4.07%	77	4.23%
參採學測數學A或B均可(考生具備其中一科即可) · 並採計分科測驗數學乙	1	0.06%	4	0.22%
總計	1,816		1,819	

資料來源：大學招生委員會聯合會



社會、自然領域「探究與實作」課程

學習重點與評分項目

發現問題	觀察的現象、蒐集資訊、提出問題
規劃與研究	尋找研究變因、擬定研究計畫、蒐集研究數據
論證與建模	分析資料呈現證據、解釋結果推理成因、提出結論建立模型
表達與分享	表達與溝通、合作與討論、省思與評價
參與表現	責任分工、表達與分享、專注力、課堂態度...

- 自然領域「探究與實作」納入學測範圍
- 目的：透過有系統設計的學習，培養學生具備獨立思考、問題解決能力與自主學習，呼應核心素養的理念。



1. 彈性學習時間進行(自主學習或微課程，每週3節)
2. 共12週，週三第5-7節
3. 各課程有選修人數限制或開課週期不同(部分課程有**成果發表**)
4. 必選修，0學分

充實性課程(校內、外微課程) 提供多元探索為目標		補強性課程 (學習扶助) 提升數學、物理之學習
AI 科技與實作 (校內)	充實數學	
數位邏輯 (校內)	探究物理	
創意設計 (校內)	探究化學	
新興數位科技產業先修課程 (綠能半導體科技) 高雄大學師資 (校內)		
高雄醫學大學微課程 (校外)		

校內微課程：將視「自主學習」、「學習扶助」、「高醫校外微課程」的選修人數，決定是否開課。

學生選課輔助管道



導師 (家庭、班級與個人因素)

輔導教師 (生涯規劃與學校適應)

課諮教師 (課程資訊與選課輔導)

升學



UNIVERSITY

主要的升學管道

大學性質	升學管道	校內排名	升學考試	學習歷程	競賽獲獎	特殊專才
普大	申請入學		學測	★		
普大	繁星推薦	★	學測			
普大	考試分發		學測 + 分科測驗			
科大	申請入學		學測	★		
普大+科大	特殊選才					★
普大+ 科大	運動甄審				★	
普大+ 科大	運動甄試		學科+術科考試		★	
軍校	軍校正期班		學測			
警校	警察大學、 警專		學測			



- | | | |
|--------------------|------------------------|-----------------------------|
| — 英語自主檢測系統-student | — 彈性學習平台 | — 教育雲---相關資源(可用教育部openid登入) |
| — 教育部 G-suite | — 自主學習網路資源 | — 學生會 |
| — 學習歷程檔案說明專區 | — 學生成績查詢、學習歷程檔案 | — 數位學生證 |
| — 升學資訊 | — 109學年度高一區自主學習線上聯合成果展 | — 天下文化-科普閱讀方案 |



學校資源：升學參考路徑



青年教育與
就業儲蓄帳戶



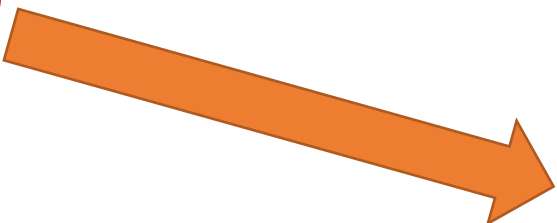
本校生涯輔導
資源整合網



學生生涯輔導網



青少年憂鬱
情緒自我檢視



中山大學附中 生涯輔導資源整合網



大學學甚麼？

[18學群認識](#)

[不分系學程](#)



升學進路

[特殊選才](#)

[繁星申請](#)

[申請入學](#)

[分發入學](#)

[暨大、暨臺](#)

[臺校聯合招生](#)



測驗應用與解釋

[國中測驗](#)

[高中測驗](#)



生涯友善連結

[大學問](#)

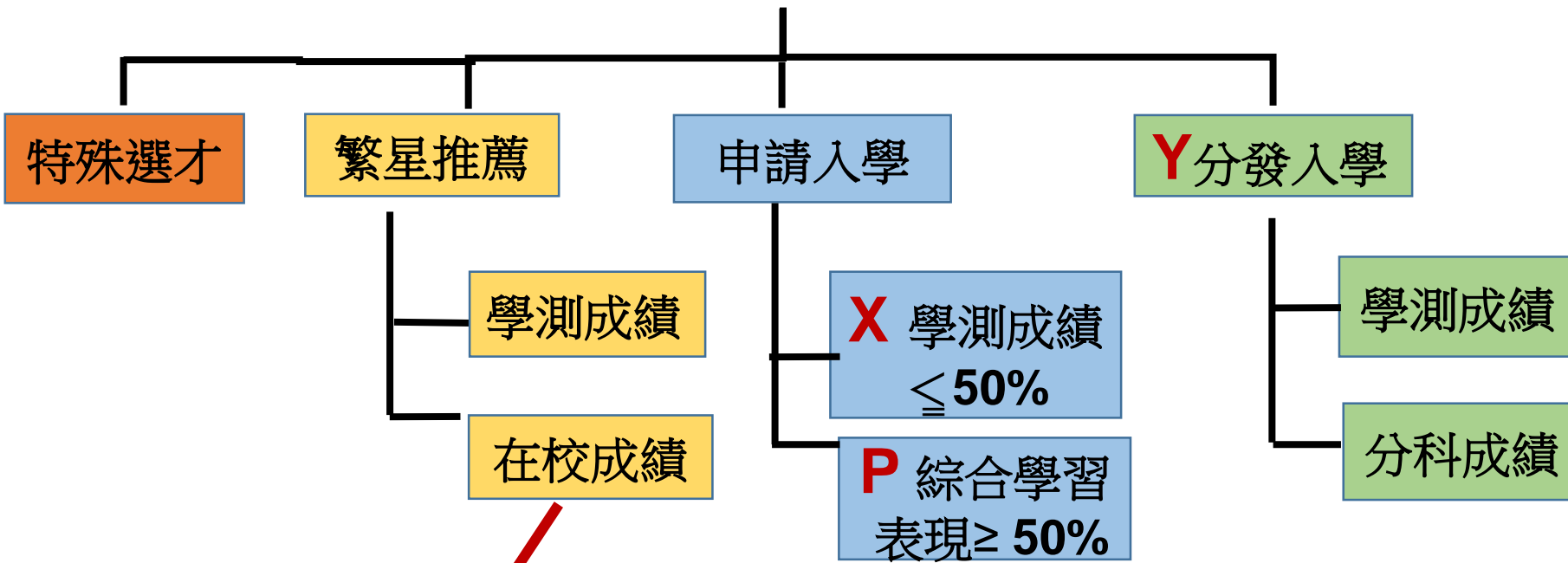
[IOH 開放個人經驗平台](#)

[Colle Go!](#)

[各校系學習歷程核心資料](#)

[生涯好文閱讀](#)

普通高中升學主要管道



1. 「學業成績總平均」之計算含至三上。
2. 必修單科之「國文」和「英文」「生活科技」、「資訊科技」學業成績範圍採計至高三上學期。(其他必修科目皆以高一和高二共四學期為範圍)

P

P1 學習歷程(基本資料、修課、多元表現...)

P2 校系自辦甄試項目
(面試、筆試、實作、其他等)

- 1) 一般校系： $P1 \geq P2$ 或 $P2 - P1 \leq 10\%$ ，(校系滿足其中一項即可)
- 2) 醫學系及牙醫學系： $P1 \geq 10\%$
- 3) 體育系及美術系、音樂： $P1 \geq 10\%$

一般大學	特殊選才	特殊專長、特殊經驗、弱勢學生	
	繁星推薦	高中在校成績優異 (校排50%內→校內校外二階段競爭)	採用學測成績 (x)、英聽
	申請入學 (15級分制)	<ul style="list-style-type: none"> ◆學習歷程明確 ◆採用學科能力測驗成績(x)、部分科系採英聽、APCS、術科 	考科：部定必修國(含寫作)、英、數、社、自(含探究與實作)
	分發入學 (60級分制)	<ul style="list-style-type: none"> ◆擅長指定考科、欠缺特殊學習歷程 ◆採用分科測驗成績(y) 	考科：部定必修、部定加深加廣選修(數甲、數乙、物、化、生物、歷、地、公)

● **APCS**：大學程式設計先修檢測，讓具備程式設計能力之高中職學生，能夠檢驗學習成果，並供作大學選才的參考依據 (舉例：台大資訊工程學系、成大工業與資訊管理學系、資訊工程學系、交通大學資工系等熱門大學)

● 高中英語聽力測驗：高三上學期進行2次

● 術科考試：音樂/美術/體育

不同考試測驗重點與評量能力不同

考試名稱	主要管道參採項目		
	繁星推薦	申請入學	分發入學
學科能力測驗 (X)	參採	參採	參採
分科測驗 (Y)	-----	-----	參採
綜合學習表現 (P)	參採 (在校成績)	參採	-----
測驗使用科目數	$0 \leq X \leq 4$	$0 \leq X \leq 4$	$3 \leq X + Y + \text{術科} \leq 5$ 且 $X \leq 4 \cdot Y \geq 1$

學習歷程檔案



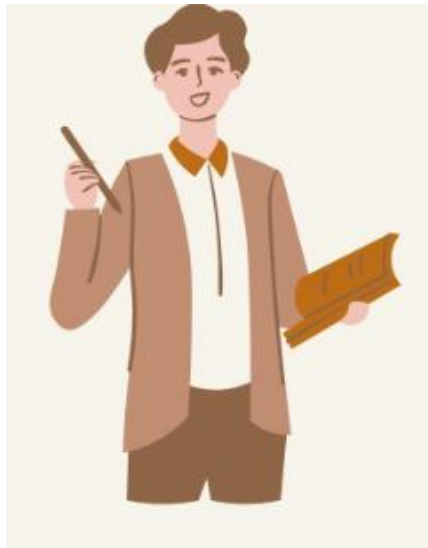
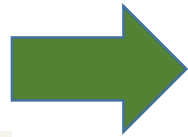
我們可以將學習歷程檔案想像成是

「備審資料的資料庫工具」

讓資料**數位化、系統化**，加上**認證機制**，
記錄學生學習過程的點點滴滴～

為什麼要做學習歷程檔案？

大學端重視



從歷程檔案中
所呈現過去的學習軌跡
去推知未來可能的學習淺力

提升備審資料品質
呈現考試以外的學習成果
展現個人特色和學習軌跡
協助學生生涯探索和定向參考

資訊來源：108課綱資訊網

從學習歷程檔案的「課程學習成果」和「多元表現」項目看到的，就是紙筆測驗看不出來的特質與能力，如解決問題、學習態度、批判思考和團隊合作等核心素養



— 英語自主檢測系統-student

— 彈性學習平台

— 教育雲---相關資源(可用教育部openid登入)

— 教育部 G-suite

— 自主學習網路資源

— 學生會

— **學習歷程檔案說明專區**

— 學生成績查詢、學習歷程檔案

— 數位學生證

— 升學資訊

— 109學年度高一區自主學習線上聯合成果展

— 天下文化-科普閱讀方案



國立中山大學附屬國光高級中學 學習歷程檔案介紹

- 一、什麼是學生學習歷程檔案？
- 二、學生學習歷程檔案蒐集的資料
- 三、學生學習歷程檔案製作
- 四、學生學習歷程檔案作業程序
- 五、常見問題

一、什麼是學生學習歷程檔案？

學生學習歷程檔案是依據教育部頒布之《高級中等教育法》之相關規定，除了傳統紙質之外，透過學生學習歷程檔案，能真實呈現學生的學習歷程、個人特質、能力發展等，展現傳統之外無所包羅的學習成果，藉由學習歷程檔案的紀錄，讓廣大社會藉由學生學習歷程檔案的具體呈現。

二、學生學習歷程檔案蒐集的資料

- 一、基本資訊：由學校人員「初審期」進行上傳。
- 學生學習檔案，即學習歷程、課外活動、擔任職務、服務、社團參與紀錄及其他學習資料。
- 二、修課紀錄：由學校人員「初審期」進行上傳。
- 包括修業及修課紀錄及修課紀錄紀錄；修課紀錄紀錄不計上傳冊中修業紀錄。
- 三、績優學習成果：由學生「初審期」進行上傳。
- 包括修業紀錄及修業紀錄之學習檔案，包括其修業紀錄，本屆學生由該校畢業生進行紀錄；修業紀錄由該校負責；修業紀錄由該校負責。



<https://sites.google.com/nsysu.kksh.kh.edu.tw/kksh-learning-process/%E5%AD%B8%E7%BF%92%E6%AD%B7%E7%A8%8B%E6%AA%94%E6%A1%88%E4%B%8B%E7%B4%B9>

中山大學附中學習歷程上傳期限與規定

114學年度第2學期作業期程

項目	期程	時間
上傳 課程學習成果 (至多 10 件)	學期	115年6月1日~115年7月20日
上傳 多元表現 (至多 15 件)	學年	全年度開放上傳
送出 課程學習成果 認證	學期	115年6月1日~115年7月20日
教師 認證	學期	115年6月1日~115年7月23日
勾選 課程學習成果 (至多 6 件) 多元表現 (至多 10 件) 由學校人員提交	學年	115年7月31日~ 115年8月3日



檔案格式類型及大小

項目	檔案類型	檔案大小
課程學習成果 有修課紀錄且具學分數之當學期課程 實作作品、報告及其他學習成果。 ※每學期上傳10件， 且需經任課教師認證	文件:pdf、jpg、png	每件固定上限 4 MB
	影音檔案:mp3、mp4	每件固定上限 10 MB
	簡述:文字	每件100個中文字為限
多元表現 入學高中以來之表現皆可上傳 (例如：競賽參與、檢定證照、彈性 學習、團體活動等表現) ※每學年可上傳 15 件	文件:pdf、jpg、png	每件固定上限 4 MB
	影音檔案:mp3、mp4	每件固定上限 10 MB
	簡述:文字	每件100個中文字為限
	外部連結:文字	-



114學年度第2學期作業期程

項目	期程	時間
上傳 課程學習成果補件	學期	115年7月24日~115年7月26日
送出 課程學習成果補件 認證	學期	115年7月24日~115年7月26日
教師 補件 認證	學期	115年7月27日~115年7月28日

(一)補件功能說明

什麼是補件功能？
給予課程學習成果認證未通過而已超過上傳時限的同學，再次上傳檔案補救的機會，以一次為限。
若再不通過即無補救機會喔！

學習歷程檔案櫃

學習歷程檔案介紹
檔案製作說明
補件功能說明
學校作業期程
學習歷程檔案認識與教學影片
系統操作說明
大學選才相關資訊
113學年度高一系統操作教育訓練

基本資料
個人檔案
校內幹部履歷
查閱幹部履歷提交中央資料庫紀錄
修課紀錄與學習成果
課程諮詢紀錄 (1)
上傳學習成果 (2)
學習成果認證
上傳學習成果(補件)
勾選學習成果
查閱修課紀錄提交中央資料庫紀錄
查閱學習成果提交中央資料庫紀錄

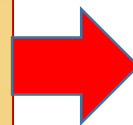
①



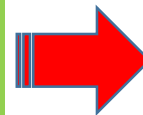
學習歷程

課程學習成果呈現建議指南

(高一上的時候已經發下每人1本，
老師也導讀過了~)



高一上學期進行入班宣導



高一至高二適用

Q：學習成果的內​​容建議要有？

1. 主題
2. 作者（小組要註明分工比例與負責事項）
3. 主題說明（目的、概要與**關鍵字**） 建議都在
4. **心得或省思**（要與100字簡述有所連結） 第一頁
5. 步驟（若為動態成果，建議含步驟分析說明）
6. 結果（含討論） 選取精華、關鍵部分，並加上文字說明
7. **對未來學習的影響** 說明學習情境與
8. **歷程佐證** 建議以縮小的圖片完整呈現
作為證明 展現個人學習特色

對於學生學習歷程檔案作品~ 大學端重視



1. 呈現素養能力
2. 交代作品脈絡
3. 優先放上重點摘要
4. 具體說明心得收穫
5. 展現個人獨特性
6. 注意作品真實性



學習歷程檔案蒐集的資料項目

指具學分數
的科目

基本資料



學生學籍資料
(含幹部紀錄)



學校負責登錄

修課紀錄



修習科目學分數和學業
成績、課程諮詢紀錄



學校負責登錄

課程學習成果



修習科目(具學分數)
作業作品或書面報告



學生自己上傳

多元表現



彈性學習時間、團體
活動時間及其他表現



學生自己上傳

每學年至多提交6件 每學年至多提交10件



自主學習



<https://kksh.nsysu.edu.tw/p/403-1047-5468.php?Lang=zh-tw>



無特定領域

國文領域

英文領域

數學領域



社會領域



自然領域



科技領域



綜合領域



藝文領域



健體領域



自主學習參考資源

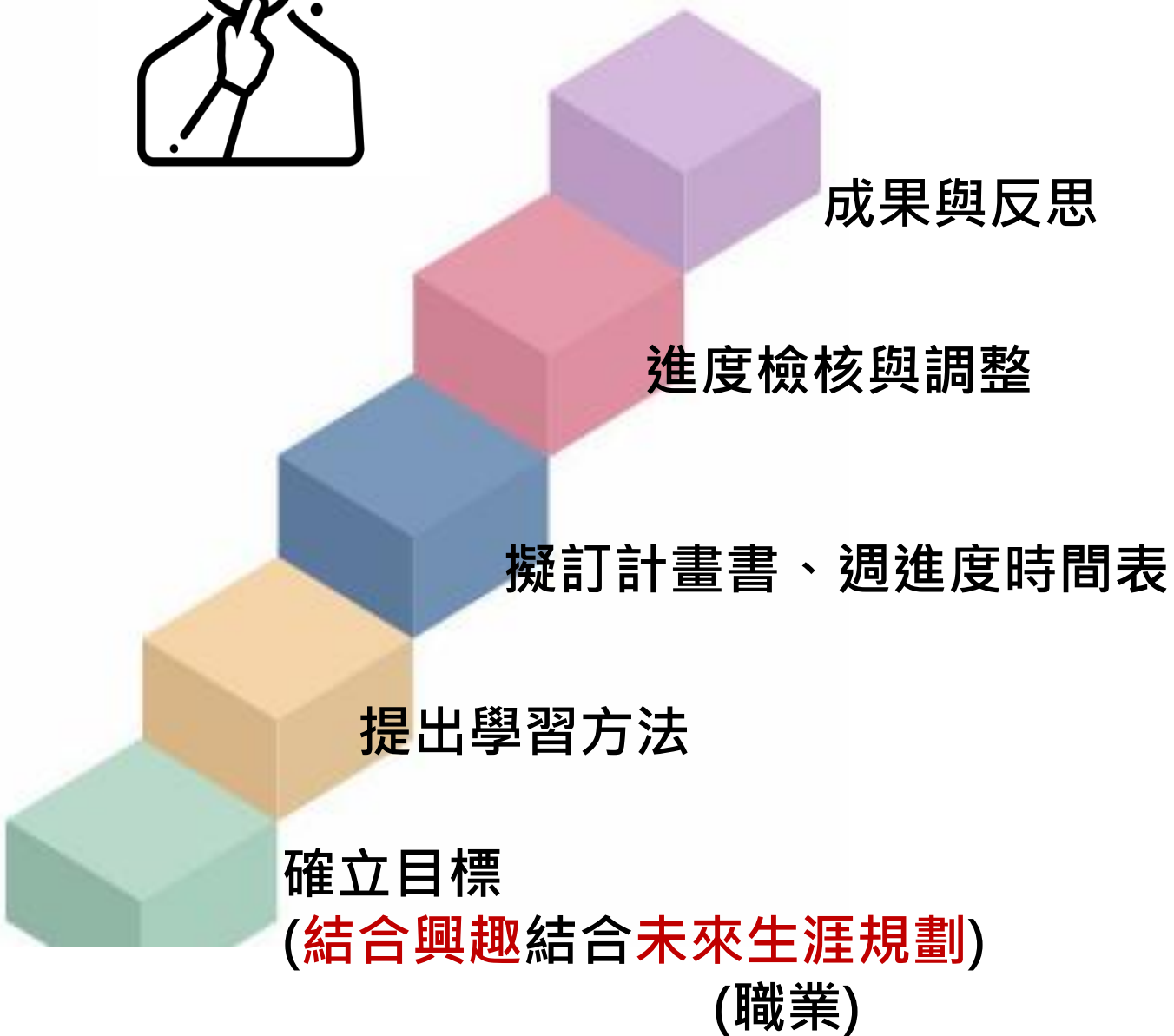


計畫書及學習日誌格式





自主學習主要流程



(108課綱核心精神)

自主行動
溝通互動
社會參與



從中探索自我
發展自身興趣
培養實用能力

申請入學時，大學
端**超過85%**校系參採
自主學習計畫成果，
請務必認真規劃！

選班群、選課注意事項



1. 升高二班級劃分原則：
 - ① 實驗班維持原劃分(戊班雙語班、己班數理班)
 - ② 甲、乙、丙、丁班4班依選班群學生人數決定ABC班群
2. 115年5月11~22日進行班群選擇
(調查表繳交截止後，不再受理更改，必須讀滿一學期，方能轉班群)
3. 高二寒假時，班群B、C不能互轉，因課程完全相同
4. 同學務必清楚班群A、B、C在「課程規劃上的差異」及「大學選才所需之修課紀錄領域、學習歷程檔案及數學考科參採資訊」
5. 高二(上)必修數學選課：115年6月12日前
 - ① 普通班選班群調查表合併數A、數B課程之勾選
 - ② 雙語實驗班另訂調查表合併數A、數B課程之勾選
6. 微課程：校外課程依高雄醫學大學公告，另訂選課時間

中山大學附中選班群(表格範例)

班級	一年 ____班	座號	姓名
選 讀 班 群	組 (班群) 別		適合大學 19 學群(含不分系) 同一學群內之不同學類可能分屬於社會組與自然組，請至 Collego 網站查詢，並參閱各校系要求之學習歷程核心資料及本校課程計畫書後審慎
	社會組 <input type="checkbox"/> 班群A，修習數學A(高數學需求) <input type="checkbox"/> 班群A，修習數學B(低數學需求)		班群A ：外語、文史哲、法政、社會心理 (例如社會工作學類)、教育、藝術、建築設計 (例如商業設計學類)、財經管理、大眾傳播、遊憩運動 (例如觀光事業學類)、跨領域等學群
	自然組 <input type="checkbox"/> 班群 B <input type="checkbox"/> 班群C		班群B ：資訊、工程、數理化、地球環境、建築設計 (例如建築學類) 等學群 班群C ：醫藥衛生、生命科學、生物資源、遊憩運動 (例如運動保健學類)、社會心理 (例如心理學類)、跨領域等學群

註：依本校「學生編班、選組及轉班 (組) 作業原則」四之 (二)：「選組 (班群) 調查表繳交截止後，不再受理更改，學生必須讀滿一學期，方能轉班群」。請審慎 選填



謝謝聆聽

